



Muhoksen lähisuhde- ja perheväkivaltaohjelma

Muhos kevät 2008
Hilkka Karttunen
Sanna Mäki-Runsas
Juha Niemelä
Jouko Tapio

Sisältö

1. Johdanto	3
2. Lähisuhdeväkivalta ilmiönä	4
3. Väkivallan tunnistaminen	6
4. Väkivallan puheeksi ottaminen	8
5. Lapsi väkivallan kohteena	9
6. Väkivallan tekijä asiakkaana	11
7. Viranomaista ohjaavat säännökset	12
8. Dokumentointi	14
9. Alkuarviointi	17
10. Sosiaalipalvelujen toimijoiden prosessikuvaukset lähisuhdeväkivallassa	18
11. Terveyspalvelujen toimijoiden prosessikuvaukset lähisuhdeväkivallassa	22
12. Opetuspalvelujen toimijoiden prosessikuvaukset lähisuhdeväkivallassa	27
13. Nuorisopalvelujen toimijoiden prosessikuvaus lähisuhdeväkivallassa	29
14. Muhoksen kunnan seurakunnan lähisuhdeväkivalta ohjelma (Kts. liite 11))	30
ja prosessikuvaus	30
15. Mistä apu tarvittaessa	31
Liitteet	33
Liite 1. Lähisuhdeväkivaltaa kokeneen oikeudelliset palvelut	33
Liite 2 Lastensuojeluilmoitus	34
Liite 3. Lähisuhdeväkivallan tunnistaminen vastaanotolla	35
Liite 4 .Toimintaohjeet lähisuhdeväkivaltaa kokeneen hoitotilanteessa	36
Liite 5. Erityistilanteiden toimintaohjeita	37
Liite 6. Lääkäri ja poliisiviranomaiset	38
Liite 7. Poliisi ja oikeuslaitos	39
Liite 8 Kysymykset lähisuhdeväkivaltaa kohdanneelle uhrille?	40
Liite 9. Henkisen väkivallan kartoittaminen uhrille	41
Liite 10. Kysymykset lähisuhdeväkivallan tekijälle	44
Liite 11 Muhoksen seurakunnan näkökulmia lähisuhdeväkivallan ehkäisy	46
Lähteet	49

Perhe- ja lähisuhdeväkivalta

1. Johdanto

Sosiaali- ja terveysministeriö on ollut käynnistämässä perheissä ja lähisuhteissa tapahtuvan väkivallan ehkäisemiseksi toimintaohjelmaa, mikä on ollut osana valtakunnallista sosiaalialan kehittämishanketta ja kansallista terveydenhuollon hanketta. Alueellisesti toimintaohjelma on jalkautunut lääninhallitusten tehtäviksi ja sitä myötä kuntien tehtäväksi laatia oma lähisuhde- ja perheväkivaltaohjelma.

Väkivalta yleensäkin ilmiönä on moniulotteinen. Perheissä ja lähisuhteissa tapahtuva väkivalta on vaikeasti lähestyttävä asia sen moni-ilmeisyyden ja sen tunnistettavuuden vuoksi. Väkivaltaan liittyy vallankäyttöä ja kontrollia. Väkivalta perustuu epätasa-arvoon, jossa tekijä pyrkii alistamaan kumppaniaan tai muuta läheistään kontrolloimalla hänen elämäänsä.

Väkivaltaa eri tilastointien mukaan on valtavasti: Koko maassa on arvioitu, että n. 200 000 lasta näkee väkivaltaa perheessä, n. 120 000 naista elää väkivaltaisessa suhteessa, kun taas vastaava miesten osuus on 10 %. Suomessa kuolee väkivaltaisesti vajaa 150 vuosittain. Lähisuhteissa ja perheissä tapahtuvan väkivallan kohteeksi joutuvat useimmiten 25-44 -vuotiaat naiset sekä riskiryhmään kuuluvat iäkkäät ja vammaiset henkilöt

Perhe- ja lähisuhdeväkivallan toimintaohjelman myötä alueelliseen palvelurakenteeseen liittyvään toimintaan voidaan löytää vaikuttavampia toimintamuotoja, voidaan ehkäistä väkivaltaa samoin kuin varhaiseen puuttumiseen löydetään välineitä. Toimintaohjelman tavoitteena on väkivallan uhrien ja perheenjäsenten auttamista ja tukemista koskevien perus- ja erityispalvelujen suunnittelun ja koordinoinnin käynnistäminen yhteistyönä. Toimintaohjelma on osana Muhoksen kunnan turvallisuussuunnitelmaa.

Perhe- ja lähisuhdeväkivaltatyön pääpaino on ennaltaehkäisevässä työssä ja sen työn tekemiseen tarvitaan poikkihallinnollista yhteistyötä sosiaali- ja terveystoimen samoin kuin poliisi- ja pelastus- ja sivistystoimen kesken.

Perhe- ja lähisuhdeväkivalta -käsitettä käytetään tässä ohjelmassa lyhyesti lähisuhdeväkivalta-käsitteenä. Muhoksen lähisuhdeväkivaltaohjelmaa ovat olleet tekemässä erityisopettaja Jouko Tapio sivistystoimen puolelta, lääkäri Sanna Mäki-Runsas terveyskeskuksesta, poliisi Juha Niemelä Muhoksen poliisista ja sosiaalityöntekijä Hilka Karttunen sosiaalitoimesta. Työsuunnittelija Arja Kolu - Korhonen on ollut mukana ohjelman ulkoasun tekemisessä.

2. Lähisuhdeväkivalta ilmiönä

Maailman terveysjärjestön WHO:n mukaan ”väkivalta on fyysisen voiman tai vallan tahallista käyttöä tai sillä uhkaamista, joka kohdistuu ihmiseen itseensä, toiseen ihmiseen tai ihmisryhmään tai yhteisöön ja joka johtaa tai joka voi hyvin todennäköisesti johtaa kuolemaan, fyysiseen tai psyykkiseen vammaan syntymiseen, kehityksen häiriytymiseen tai perustarpeiden tyydyttämättä jättämiseen”.

Tutkimustieto osoittaa, että läheisen ihmisen tekemä väkivalta kohdistuu useimmiten naisiin kuin miehiin. Lisäksi miehet tekevät ja kokevat väkivaltaa paljon useammin kuin naiset. Väkivallasta voidaan sanoa, että se on sukupuolittunut.

Yk:n käyttämän määritelmän mukaan naisiin kohdistuva väkivalta:

- on mitä tahansa sukupuoleen liittyvää väkivaltaa
- se voi aiheuttaa fyysistä, seksuaalista tai henkistä haittaa tai kärsimystä.

Väkivallan tyypit voidaan jakaa kolmeen väkivallan laajaan tyyppitykseen väkivaltaisen teon suorittajan mukaan: 1) ihmiseen itseensä kohdistama väkivalta, 2) ihmisten välinen väkivalta ja 3) kollektiivinen väkivalta. Ihmisten välinen väkivalta jaetaan perheissä ja lähisuhteissa tapahtuvaan sekä yhteisölliseen väkivaltaryhmään.

Lähisuhdeväkivallalle on tyypillistä, että se ei tule ulkopuolisten tietoon samalla tavoin kuin muu väkivalta. Lähisuhdeväkivalta on perheen jäsenten tai lähisuhteissa elävien (esim. vakituinen seurustelukumppani) välistä tavallisimmin kodeissa tapahtuvaa väkivaltaa. Kohteina voivat olla lapsi, toinen aikuinen, vanhus ja kotieläin. Määrittelyn sisälle mahtuu siis parisuhdeväkivalta ja muiden perhepiirin henkilöiden välinen väkivalta. Lähisuhdeväkivallan muotoina ovat mm. lasten heitteillejätto tai hyväksikäyttö, parisuhteissa tapahtuva fyysinen tai henkinen väkivalta sekä vanhusten ja vammaisten kaltoinkohtelu. Lähisuhteissa tapahtuva väkivalta tuo ilmiönä esiin erityisyyden juuri rikoksen, väkivallan muodon ja kokemuksen suhteessa.

Lähisuhdeväkivaltaa voi luonnehtia käyttäytymismalliksi, jolle on ominaista toisen alistaminen, kontrolli ja vallan käyttö. Lähisuhdeväkivaltailmiön ympärille kietoutuu usein mustasukkaisuutta, riitoja ja runsasta päihteiden käyttöä. Mitä vakavammasta fyysisestä väkivallasta puhutaan, sitä useammin se on miesten tekemää väkivaltaa naisia kohtaan. Lapsiin kohdistuva väkivalta voi tapahtua kumman tahansa vanhemman toimesta. Parisuhteessa ilmenevä väkivalta voi lisätä lapsiin kohdistuvan väkivallan riskiä.

Lähisuhdeväkivalta on ilmiö, jonka vaikutukset väkivallan uhriin, väkivallan käyttäjään ja väkivallan todistajaan ovat haitallisia ja pitkäkestoisia. Useimmiten kyseessä ei ole ohimenevä tapahtuma, vaan on kysymys pitkäaikaisesta prosessista, jossa väkivallan eri muodot ovat vaihtelevina yhdistelminä mukana. Lähisuhdeväkivallalla on taipumus toistua ja myös pahentua. Lähisuhdeväkivaltaa esiintyy kaikissa sosiaaliluokissa ja kulttuureissa. Tilanteisiin liittyy häpeää, salailua ja vaikenemista. Lähisuhdeväkivaltaan liittyvien alistussuhteiden vuoksi uhri ei kykene tai halua tuoda asiaa viranomaisten tietoon. Tällöin seurauksena voi olla, että väkivallasta tulee normaalilta tuntuva käyttäytymismalli. Väkivalta käyttäytymismallina sosiaalisissa suhteissa voi siirtyä sukupolvelta toiselle.

Lähisuhdeväkivallan muodot (liite 1)

Lähisuhdeväkivalta voi olla monimuotoista. **Fyysinen väkivalta** on aina rikos. Fyysisen väkivallan olemassa olo synnyttää pelon ilmapiirin, jossa väkivallan uhka on jatkuvasti läsnä. Pelko ylläpitää tehokkaasti valta-asetelmaa. Fyysistä väkivaltaa on töniminen, tuppiminen, hiuksista repiminen, kiinnipitäminen, liikkumasta estäminen, kämmenellä, teräaseella tai jollain esineellä lyöminen, potkiminen tai kuristaminen.

Seksuaalinen väkivalta ja hyväksikäyttö luokitellaan rikoksiksi. Seksuaalinen väkivalta tarkoittaa seksiin tai vastenmieliseen toimintaan pakottamista. Väkivalta parisuhteessa heijastuu tai ulottuu

useimmiten myös seksuaalisuuteen. Tekojen tunnistaminen väkivallaksi ja rajan vetäminen sille, mikä on normaalia seksuaalista käyttäytymistä ja mitkä väkivaltapiirteet omaavat seksuaalista käyttäytymistä.

Taloudellista väkivaltaa on esim. kumppanin rahavarojen kontrollointi, niiden hallinta, niillä kiristäminen, tai toisen rahavarojen käyttäminen omiin tarkoituksiin.

Lähisuhdeväkivaltaan liittyy yleisesti **henkinen väkivalta**, millä on murentava vaikutus itsetuntoon. Se voi olla toisen pilkkaamista, nimittelyä, väheksyntää, painostusta tai voimakasta kritisointia julkisesti tai yksityisesti.

Ikäihmiset tai apua tarvitsevat ihmiset voivat joutua **hoidon ja huolenpidon laiminlyönnin** kohteeksi. Ikäihmiseen kohdistuvassa väkivallassa on usein kaltoin kohtelijana aikuinen lapsi tai oma puoliso. Väkivaltaa on mm. vanhuksille tarkoitettun ruuan tai lääkityksen käyttö omiin tarkoituksiin.

Alkoholin ja väkivallan yhteisyys on olemassa, vaikkakin lähisuhdeväkivaltaan ei aina kytkeydy alkoholin tai muiden päihteiden käyttöä. Parisuhteissa ja perheissä runsas, jatkuva alkoholinkäyttö tai humalajuominen lisää useimmiten väkivallan riskiä, sen väkivallan jatkumista ja pahenemisen todennäköisyyttä. Toistuvasti väkivallan kohteeksi joutuminen voi lisätä hallitsemattoman alkoholinkäytön riskiä. Tämä osaltaan lisää riskiä syyllistyä väkivaltaan tai joutua itse sen kohteeksi. Päähtymys tai päihdeongelmat vaikeuttavat osaltaan väkivallan tunnistamista oireiden tai vammojen syyksi kuin myös väkivallan seurausten hoitamista ja väkivaltakierteen katkaisua.

Maahanmuuttajanaisiin kohdistuva väkivalta tuo oman erityisyyden haavoittuvuudessaan väkivaltailmiöön, sillä naiset kieltä osaamattomina ja oikeuksistaan tietämättöminä ovat riippuvaisia väkivaltaisesta kumppanista.

3. Väkivallan tunnistaminen

Lähisuhdeväkivaltatyössä työn kohteena aidoimmillaan tulisi olla uhri, tekijä ja lapset. Työssä keskeiseksi tulee kenen kanssa tehdään työtä väkivallan vähentämiseksi ja ennaltaehkäisemiseksi. Toiminnan tavoitteissa pääpaino on väkivallan varhaisessa tunnistamisessa ja siihen tarvittavat toimenpiteet. Ennaltaehkäisevien työmuotojen ja vanhempien kasvatusvastuun tukeminen samoin

kuin lapsia ja nuoria tukevien turvaverkkojen vahvistaminen ovat niitä tekijöitä, joilla voidaan väkivaltailmiön seurauksiin vaikuttaa.

Väkivallan kohtaaminen, tunnistaminen ja auttamistyö edellyttää työntekijältä rohkeutta puuttua ilmiöön ja ottaa asia käsittelyyn, puheeksi. Tämä edellyttää tietoa väkivaltailmiöstä ja sen moniulotteisuudesta.

Väkivallan uhri kokee usein pelkoa, syyllisyyttä ja häpeää. Häpeä ilmenee pyrkimyksenä salata todellinen tilanne, vähätellä sitä ja jopa kieltäytymisenä asian käsittelystä tai yhteistyöstä. Uhri syyllistää usein itseään, salaa tapahtuneen ja uskoo väkivallan loppuvan tekijän niin vakuutellessa. Väkivaltainen käyttäytymismalli sisältää alistaiseen vallan muodot, niinpä uhri saattaa olla kykenemätön tai haluton hakemaan apua. Tilanteeseen liittyy pelkoa tulevaisuudesta ja läsnä on uhka uudesta väkivallasta. Uhrien kohtaaminen voi olla hämmentävää, koska avun tarve on ilmeinen ja samanaikaisesti henkilö itse ei tunnu olevan asiasta huolissaan.

Avun hakemisessa uhrin on vaikea kertoa tapahtuneesta ja se vaikeuttaa avun kohdentumista oikeaan asiaan. Uhrilla voi olla fyysisiä vammoja, joiden synnystä uhri joko vaikenee tai hän kuvailee niiden syntyä siten, että ne eivät vastaa vammojen laatua. Erityisesti on kiinnitettävä huomiota tilanteisiin, joissa uhrilla on toistuvia ja eri paranemisvaiheessa olevia vammoja tai uhri hakeutuu hoitoon viiveellä. Hän saattaa kieltäytyä jatkohoidosta tai perua varattuja aikoja.

Henkisen väkivallan tunnistaminen on usein vaikeaa eikä uhri aina itsekään tunnista sitä. Henkiseen väkivaltaan liittyy usein fyysisen väkivallan uhkaa. Kontrollin ja alistamisen seurauksena uhri voi olla ahdistunut ja arka puhumaan asioistaan.

Toistuvan ja vakavan väkivallan seurauksena on uhrin traumatisoituminen. Traumatisoituneella ihmisellä voi olla muutoksia minäkäsityksessä, itsetunnossa ja hän voi kokea toivottomuutta siitä, että hänen aloitekykynsä on heikkoa. Traumatisoituminen voi ilmetä siten, että ihmisellä ei ole tunneyhteyttä omiin kokemuksiinsa, hänen muistikuvansa tapahtumiin on hajanainen sekä se, että hänellä on taipumuksena siirtää tapahtumaan liittyvät tunnekokemukset pois mielestä.

4. Väkivallan puheeksi ottaminen

On tärkeää, että työntekijä, jonka tietoon väkivalta tulee, toimii aktiivisesti. Väkivallan puheeksi ottaminen on haastava ja tärkeä tehtävä. Kun havaitset väkivallan merkkejä tai epäilet uhrin käyttäytymisen johtuvan väkivallasta, ota asia puheeksi.

Tarvittaessa keskustele ensin asiasta työyhteisössäsi tai konsultoi erityisasiantuntijaa. Luottamuksellinen suhde asiakkaan kanssa tukee väkivallan puheeksi ottamista. Keskeistä puheeksi ottamisessa on juuri kysyminen, jonka tulisi olla normaalia työkäytäntöä. Epäilyn herätessä mahdollisesta väkivallasta kysyminen on ammatillista välittämistä ja huolenpitoa ihmisistä.

Asiakastapaamisissa epäilyn mahdollisesta väkivallasta voi herättää seuraavat asiat: toistuva avun hakeminen ilman selkeää syytä, epämääräiset somaattiset oireet, avun hakeminen viiveellä, mustelmien, ruhje- ym. vammojen esiintymisen ristiriitaisuus tapahtuneen ja puhunnan välillä. Edelleen väkivallan puheeksi ottaminen tulee aktualisoitua, mikäli kyse on ahdistus- ja masennusoireista, päihdeongelmasta sekä lasten psyykkisistä tai käyttäytymisongelmista.

Väkivallan puheeksi ottamisessa on tärkeää järjestää tilanne turvallisesti, uhrin kanssa mahdollisesti kahden kesken. Kysyminen merkitsee suoraa kysymyksiä esim.: lyökö joku sinua? Pelkäätkö jotakuta? Kenelle olet kertonut tilanteesta? Miten väkivalta ilmenee? Miltä sinusta tuntuu lyöntien seurauksena?

Lähsuhdeväkivallan osapuolten hoidossa olennaisin asia on turvallisuus. Aikuista väkivallan uhrina hoidettaessa tulee tarkistaa, onko hänellä huollossaan lapsia ja miten hoito tai arki järjestyy.

Lasten ollessa kyseessä väkivaltailmiö saa lasten suojellisen näkökulman, joka tarkoittaa lasten suojelun tarpeen heräämistä ja työntekijän ilmoitusvelvollisuutta (LSL 25 §) Työntekijän tulee arvioida mahdollinen uudelleen pahoinpitelyn uhriksi joutumisen vaara. Arviointia tulee tehdä kotona olevista riskitekijöistä: esim. kumppanin päihteiden käyttö ja onko kotona aseita. Toimenpiteitä suunniteltaessa turvallisuuden lisääminen on tärkeää uhrin ja lasten arjessa. Työntekijän tulee kartoittaa auttajatahot ja sopia jatkotyöskentelystä sekä ohjaus-, neuvonta- ja muista palveluista.

Keskeisiä huomioitavia tekijöitä väkivaltatilanteessa

- Väkivaltatilanteen arviointi /kysyminen kahden kesken, mikäli mahdollista,
- Huomion kohdistaminen uhriin katsekontakti huomioiden
- Työntekijänä tulee asiakkaalle ilmaista, että pahoinpitely on aina rikos ja ohjata asiakasta tekemään rikosilmoitus poliisille
- Mikäli perheessä on lapsia, lasten tilanne, reagointi ja suhtautuminen tulee tarkistaa

5. Lapsi väkivallan kohteena

Lapset ovat aina tietoisia perheväkivallasta. Väkivaltaisissa parisuhteissa 40-80 % lapsista joutuvat kuulemaan tai näkemään väkivaltaa perheessä tai ovat joutuneet itse sen kohteeksi. Aikuiset voivat aliarvioida sitä, miten paljon lapset ovat väkivaltaa nähneet tai kuulleet. Vanhemman kuvaus lapsen kokemuksesta ei ole riittävä silloin, kun arvioidaan väkivallan vaikutuksia lapseen.

Lapsi voi olla perheessä väkivallan todistaja, väkivallan kohde tai molempia. Väkivallalle altistuminen on lapselle vakava kehityksellinen riskitekijä, josta lapsi saattaa saada pysyviä läpi elämän kestäviä psyykkisiä ja/tai fyysisiä vammoja. Siihen, miten väkivallan todistajaksi joutuminen lapseen vaikuttaa vaikuttavat lapsen kehitystaso, väkivallan kesto ja laatu, fyysinen etäisyys tapahtumista tai lapsen emotionaalinen suhde tekijään.

Lapseen kohdistuva väkivalta voi ilmetä fyysisenä, psyykkisenä tai seksuaalisena väkivaltana. Lapsen hoidon ja avun laiminlyönti on myös väkivaltaa. Lapseen kohdistuva laiminlyönti voidaan luokitella neljään eri ryhmään, jotka voivat tapahtua samanaikaisesti.

1. **Lapsen fyysinen laiminlyönti:** lapsi ei saa kasvunsa edellyttämää riittävää tai oikeaa ravitsemusta, lapsen kasvuolosuhteet ovat epähygieeniset tai siivottomat. Lapsi alistetaan puutteellisen valvonnan vuoksi vaaroille.
2. **Lapsen emotionaalinen laiminlyönti:** emotionaalisessa puutteessa elävällä lapsella on vain niukasti tai ei lainkaan kokemuksia rakastetuksi tulemisesta, hyväksynnästä tai arvostuksesta. Vanhempi ei reagoi lapsen emotionaalisiin tarpeisiin, vanhempi kohdistaa lapseen vihamielisyyttä, halveksuntaa tai torjuntaa tai vanhemman vuorovaikutus on

epäjohdonmukaista ja lapsen ikään nähden epäasiallista. Vanhemmat ovat kyvyttömiä tunnistamaan lapsen yksilöllisyyttä tai psykologisia rajoja ja lasta käytetään vanhemman tarvitsevuuden tukijana. Vanhemmat ovat kyvyttömiä turvaamaan lapsen sosiaalisia tarpeita ja sopeutumista. Jatkuva emotionaalinen laiminlyönti voi johtaa lapsen kaikkien toiminta-alueiden häiriintymiseen.

3. **Lapsen lääketieteellinen laiminlyönti:** lapsen huoltaja suhtautuu välinpitämättömästi lapselle määrättyyn lääkitykseen ja muuhun hoitoon, kuten kuntoutukseen, terapiaan ja suunniteltuihin tutkimuksiin tai toimenpiteisiin.
4. **Lapsen koulutuksellinen laiminlyönti:** lasta ei toimiteta kouluun tai lapsi itse kieltäytyy erisyistä menemästä kouluun. Huoltajat saattavat suhtautua negatiivisesti koulun ehdottamiin tukiratkaisuihin lapsen koulunkäynnin tukemiseksi. Koulutukselliseen laiminlyöntiin luetaan myös kouluviranomaisten ja lapsen kannalta muiden merkityksellisten aikuisten riittämätön puuttuminen koulukiusaamiseen (nykyaikaisia koulukiusaamisen muotoja ovat esim. netti- ja kännykkäkiusaaminen.)

Altistuminen vanhempaan kohdistuvalle väkivallalle vaikuttaa monella tavalla lapsen elämään ja kehitykseen. Osa vaikutuksista on suoria ja välittömiä, osassa on kyse epäsuorista vaikutuksista. Tällöin väkivalta vaikuttaa vanhemman kykyyn ja tapaan toimia vanhempana, mistä on aina seurauksia lapselle. Lapsella voi olla käytöshäiriöitä, levottomuutta, aggressiivisuutta, ahdistuneisuutta tai masentuneisuutta sekä 5-30 %:illa selviä traumaoireita. Varhaisella puuttumisella voidaan lapsen kasvutekijöihin tuoda suojaavia tekijöitä. Turvallisen aikuissuhteen luominen auttaa lapsen selviytymisessä.

Kun kysymys on lapsista lähisuhteissa tapahtuvassa välivaltatilanteessa, niin työntekijän puuttumiskyvyn tulee olla matala. Mikäli lapsi näkee tai kokee perheväkivaltaa tai lapsen hoito laiminlyödään, työntekijän lastensuojeluilmoituksen velvoite aktivoituu. Lastensuojelulakiin perustuva **ilmoitusvelvollisuus menee aina salassapitovelvollisuuden edelle**. Työntekijän puuttumattomuus tai vaikeneminen merkitsee perhesalaisuuden ylläpitämistä ja väkivallan hiljaista hyväksyntää. Ilmoitusvelvollisuuden laiminlyöminen voi ääritapauksissa johtaa rikos- tai työoikeudellisiin sanktioihin.

Työntekijän huolen tulee herätä aina, jos

- lapsi on toistuvasti vetäytyvä, väsynyt, poissaoleva, keskittymiskyvytön
- lapsella on kehitysviivästymiä erityisesti puheen alueella
- lapsen leikki on mekaanista, väkivaltaista tai lapsi ei leiki lainkaan,

- lapsi tietää kehitystasoonsa nähden liikaa fyysisestä, henkisestä tai seksuaalisesta väkivallasta,
- lapsi käyttäytyy väkivaltaisesti muita lapsia kohtaan, sisarusiaan kohtaan tai vanhempiaan kohtaan.
- lapsi puheessaan tai tarinoissaan vihjailee tai puhuu suoraan joko perheen jäsenten välisestä tai itseensä kohdistuvasta väkivallasta
- lapsen kehossa on mustelmia tai muita väkivallan merkkejä, joiden kerrottu syntymekanismi ei vastaa vamman laatua.
- alle yksivuotiaalla on luunmurtumia.

Huoli voi ilmetä kun työntekijä huomaa, että lapsen puheessa on väkivallan ilmaisuja leikin, tekemisen tai piirtämisen aikana. Huoltajalle tulee kertoa huolen heräämisestä ja lapsen tilanteen arvioinnista lastensuojelun kautta. Tällöinkin tulee varmistaa perheen jäsenten turvallisuus.

Lapsen kanssa työskentelyssä lapsen osallisuus on tärkein elementti. Työntekijän tulee luoda tapaamistilanne turvalliseksi samoin kuin hänen tulee puhua lapselle hänen ikänsä ja kehitystasonsa mukaisesti. Tapaamisessa korostuu luottamuksen syntyminen lapsen ja työntekijän välille. Lapselle tulee kertoa, että perheväkivalta ei ole hänen syynsä ja että siihen on olemassa auttamismuotoja.

6. Väkivallan tekijä asiakkaana

Väkivallan kanssa työskentelyssä ei tule unohtaa itse tekijää. Vastuu väkivallasta on aina väkivallan käyttäjällä. Väkivallan puheeksi ottaminen väkivallan tekijän kanssa tekee asiasta julkisen, mikä on yleensä väkivaltaa ehkäisevä ja hillitsevä tekijä. Perhetilanteen puheeksi ottamisen ja auttamisen tarkoituksena tulee olla koko perheen auttamisprosessi. Päähteiden mukana ollessa tilanteessa on mukana erilaisia ilmiöitä, jotka vaikuttavat toinen toisiinsa. Asiakkuudessa tarkastellaan päähteiden käytön seurauksia, väkivallan mukana oloa päähteiden käyttöön liittyen sekä itse väkivaltaa ilmiönä asiakkaalla.

Väkivallan tekijänä voi olla mies, nainen tai lapsi. Mitä vakavimmasta fyysisestä väkivallasta puhutaan, sitä useammin se on miesten väkivaltaa naisia kohtaan. Lapset kohtaavat väkivaltaa molempien vanhempiensa taholta. Parisuhteen väkivalta lisää lapsiin kohdistuvan väkivallan riskiä.

Väkivaltakuvion takana voivat olla ristiriidat, mustasukkaisuus, hylätyksi tulemisen pelko, avioeron tuska, uskottomuus tai seksuaalinen torjunta. Väkivallan tekijä kokee usein voimakasta häpeän ja syyllisyyden tunnetta. Tekijä pyrkii selviytymään tilanteesta vähättelemällä ja kieltämällä vastuunsa ja syyllistämällä muita. Väkivallan tekijän ja uhrin kokemukset ja kertomukset tapahtumista ovat usein erilaisia ja ristiriitaisia keskenään. Päihteiden vaikutuksen alaisena oleminen madaltaa väkivallan käyttämisen kynnystä.

Väkivallan tekijän kanssa työskennellessä tulee huomioida muiden perheen jäsenten turvallisuus. Väkivallan tekijän ohjaus ja neuvonta ovat keskeisiä auttamisen elementtejä. Keskusteluissa on tuotava esiin se, että pahoinpitely on rikos. Väkivallan tekijän on hyvä tietää lasten suojeluvelvoitteesta ja siihen liittyvästä ilmoitusvelvollisuudesta. Joskus väkivallan tekijän kanssa työ ei tuota vaikuttavuutta, tällöin työn kohteeksi tulevat väkivallan uhrin.

7. Viranomaista ohjaavat säännökset

Yksityiselämä suojataan perustuslailla. Salassapitosäännösten tarkoituksena on turvata arkaluonteisten tietojen luottamuksellisuus. Mikä tarkoittaa, että asiakkaan on voitava luottaa siihen, että hänen viranomaiselle antamat yksityiselämää koskevat tiedot eivät mene ulkopuolisten tietoon. Henkilön itsemääräämisoikeus kuuluu myös yksityisyyden suojaan. Lähisuhdeväkivallan kanssa työtä tekevä työntekijä kohtaa uhrin itsemääräämisoikeuskysymyksen. Perusajatuksena on sen kunnioittaminen, mutta lähisuhdeväkivallan mukanaolo sisältää sellaisia erityispiirteitä, että salassapitosäännökset voivat väistyä tiettyjen edellytysten väistyessä.

Salassapitosäännösten tarkoituksena on suojata asiakassuhteen luottamuksellisuutta ja oikeutta yksityiseen. Periaatteena on, että tieto asiakkuudestakin kuuluu salapitosäännösten piiriin. Jos ja kun asiakassuhteen perusteella tulee tieto, jonka ilmoittaminen toiselle viranomaiselle on tarpeellista, niin se täytyy perustella.

Laissa viranomaisten toiminnan julkisuudesta (21.5.1999/621) on säännökset kaikkia viranomaisia koskevista salassapitomääräyksistä. Julkisuuslaki on ns. yleislaki ja siinä säädetään mm.

vaitiolovelvollisuudesta, asiakirjojen salassapidosta ja muista tietojen saantia koskevista yleisten ja yksityisten etujen suojaamiseksi välttämättömistä rajoituksista sekä salassapidon väistymisestä.

Julkisuuslain ohella ja sitä täydentävästi joudutaan soveltamaan useita toimialakohtaisia salassapitosääntöksiä. Esimerkiksi sosiaali- ja terveydenhuollossa on omat sääöksensä salassapitovelvoitteista (laki potilaan asemasta ja oikeuksista, 17.8.1992/785, laki sosiaalihuollon asiakkaan asemasta ja oikeuksista 22.9.2000/812). Kouluviranomaisia sitoo perusopetuslaissa (21.8.1998/628) säädetty salassapitovelvollisuus. Viranomaisyhteistyössä ongelmalliseksi tekee sen, että eri alan toimijoita sitovat eri säännökset. Pulmallisuutta lisää tietoisuus toisten säännöksistä on työntekijöillä puutteellista. Osalla viranomaisia oikeudet saada tai antaa on laajemmat kuin toisilla.

Poliisilla ja sosiaaliviranomaisella on oikeus saada tietoja tietyissä tapauksissa. Tietojen luovuttaminen voi ensisijaisesti perustua asianosaisen suostumukseen. Niissä tilanteissa, missä salassapitovelvollisuus ilman suostumusta voi väistyä, on asianomaisen suostumus pyydettävä ja samalla tuotava julki, että tietoja tullaan luovuttamaan muulle viranomaiselle. Suostumuksen tulee olla vapaaehtoinen ja yksilöity. Henkilön tulee tietää missä tilanteissa ja mihin tarkoitukseen hänen tietojään luovutetaan. Alaikäisen kohdalla tietojen luovuttamiseen suostumuksen antaa lapsen huoltaja. Lapsen edun nimissä on tilanteita, joissa työntekijällä on oikeus saada tietoja toiselta viranomaiselta. Lapsen etu on, että tiedot ovat tarpeellisia ja välttämättömiä lakisääteisen asian hoitamista varten.

Suostumuksessa tulee olla

- kenen tietoja luovutetaan
- mihin tarkoitukseen tietoja luovutetaan
- kenelle tietoja luovutetaan
- suostumuksen antajan tiedot

Liitteessä 6 on kerrottu poliisin ja lääkärin yhteistyöstä. Poliisi ja oikeuslaitoksen prosessikaaviokuva on liitteessä 7.

8. Dokumentointi

Yksi viranomaista ohjaavista toiminnoista on dokumentoinnin tärkeys. Dokumentoinnissa tietojen kerääminen ja kirjaaminen perustuu ajantasaisuuteen, asianmukaisuuteen ja totuudenmukaisuuteen. Tietoja dokumentoitaessa tulee kirjata, keneltä tieto on saatu.

Asiakkaan oikeus omiin tietoihinsa

Asiakkaalla on oikeus pyynnöstä saada tarkastaa kaikki häntä itseään koskevat tiedot. Hänen oikeutensa piiriin kuuluu nähdä sekä tietokoneelle talletetut tiedot että muutoin esimerkiksi asiakaskortissa tai -kansiossa olevat tietonsa. Hänellä on oikeus pyynnöstä saada jäljennökset näistä tiedoista. Tarkastusoikeuden toteuttaminen on maksutonta kerran vuodessa Jos tietoja pyydetään useammin, saadaan periä kohtuullinen korvaus. Mikäli asiakirjoissa on sellaisia asioita, joita asiakas ei ymmärrä hänelle tulee ne selvittää.

Huoltajalla on pääsääntöisesti oikeus tarkastaa alaikäisen lapsensa tiedot, ellei henkilötietolaissa säädetty kieltäytymisperuste tule kyseeseen. Jos alaikäisellä on sosiaalihuollon asiakaslain 11 §:ssä säädetyn itsemääräämisoikeuden perusteella oikeus kieltää itseään koskevien tietojen antamisen lailliselle edustajalleen, tällöin laillisella edustajalla ei ole myöskään henkilötieto- tai julkisuuslain mukaista tarkastusoikeutta kyseisiin tietoihin. Lapsella ei ole ehdotonta oikeutta kieltää tietojen luovuttamista vanhemmalle/ huoltajalleen, vaan ammattihenkilö joutuu arvioimaan tilannetta.

Terveystieteidenhuollossa huoltajalla ei ole tarkastusoikeutta silloin, jos lapsi on potilaan asemaa ja oikeuksia koskevan lain mukaisesti kieltänyt tietojensa antamisen huoltajalleen. Lapsella itsellään voi olla huoltajan ohella tarkastusoikeus omiin tietoihinsa, jos hänellä on puhevalta asiassa.

Perusajatuksena on, että asiakkaalle tulee antaa nähtäväksi hänen pyytämänsä tiedot ja/tai jäljennökset niistä. Tietojen antamisesta voidaan kieltäytyä, jos tiedon antamisesta saattaisi aiheutua vakavaa vaaraa asiakkaan terveydelle tai hoidolle taikka jonkun muun oikeuksille. Jos tietojen antamisesta kieltäydytään, viranomaisen tulee antaa päätös ettei tietoja anneta (perusteet löytyvät julkisuuslain 14 §:stä ja 12 §:stä). Todistuksessa on mainittava myös kieltäytymisen syy. Esimerkiksi lähisuhdeväkivaltatilanteessa lapsen suojaaminen vanhemman väkivallalta tai väkivallan uhkalta voi olla peruste olla luovuttamatta tietoja vanhemmalle. Asiakkaalla on oikeus saattaa asia tietosuojavaltuutetun käsiteltäväksi. Hyvän tietojenkäsittelytavan mukaista on ilmoittaa asiakkaalle tästä oikeudesta.

Lastensuojeluilmoituksen 25 § määrittelee ilmoitusvelvollisuuden:

Sosiaali- ja terveydenhuollon, opetustoimen, nuorisotoimen, poliisitoimen ja seurakunnan tai muun uskonnollisen yhdyskunnan palveluksessa tai luottamustoimessa olevat henkilöt sekä muun sosiaalipalvelujen tai terveydenhuollon palvelujen tuottajan, opetuksen tai koulutuksen järjestäjän tai turvapaikan hakijoiden vastaanottoa tai hätäkeskustoimintaa taikka koululaisten aamu- ja iltapäivätoimintaa harjoittavan yksikön palveluksessa olevat henkilöt ja terveydenhuollon ammattihenkilöt ovat velvollisia viipymättä ilmoittamaan salassapitosäännösten estämättä kunnan sosiaalihuollosta vastaavalle toimielimelle, jos he tehtävässään ovat saaneet tietää lapsesta, jonka hoidon ja huolenpidon tarve, kehitystä vaarantavat olosuhteet tai oma käyttäytyminen edellyttää lastensuojelun tarpeen selvittämistä. Kuka tahansa muu henkilö voi tehdä lastensuojeluilmoituksen, mutta hänellä ei ole siihen velvollisuutta.

Lastensuojelun tarve tarkoittaa, että vakavaakin vähäisempi huoli lapsen kehityksen tai terveyden vaarantumisesta edellyttää yhteydenottoa lastensuojeluun. Sen on liityttävä nimenomaan seikkoihin, jotka todennäköisesti uhkaavat lapsen hyvinvointia. Kyseessä on epäily, jotka perustuvat ilmoittajan omiin havaintoihin. Ilmoittajalla ei tarvitse olla varmuutta ilmoituksen johtavan lastensuojelutoimenpiteisiin.

Sosiaalityöntekijän tehtävänä on arvioida lastensuojelutarpeen selvitys. Kun lastensuojelu vastaanottaa lastensuojeluilmoituksen, sosiaalityöntekijän tulee välittömästi arvioida lasten suojelun kiireellisyys. Mikäli lapsen asioissa ei ole välitöntä kiireellistä tarvetta suojeluun, on sosiaalityöntekijän arvioitava seitsemän päivän kuluessa, onko ryhdyttävä lastensuojelutarpeen selvitykseen. Lastensuojelutarpeen selvityksen on valmistuttava viimeistään kolmen kuukauden kuluessa lastensuojeluisan vireille tulosta. Lähisuhteissa tapahtuva väkivalta voi olla ilmoitusperuste myös silloin, kun väkivalta ei kohdistu suoraan lapseen. Lastensuojeluilmoitus tehdään kunnan lastensuojeluviranomaiselle, joka voi tehdä edelleen tutkintapyyntöä poliisille lapsen pahoinpitelyepäilyistä.

Lastensuojeluilmoituksen tarve herää, mikäli

- lapsi on usein ulkona epätavallisina aikoina tai hänen vaatetuksensa ei usein ole säiden mukainen

- lapsen käyttäytyminen on normaalista poikkeavaa, esimerkiksi hyvin vetäytyvää, apaattista tai yliaggressiivista
- vanhemmat lyövät lasta
- vanhemmat ovat lapsen seurassa vahvassa humalassa tai huumausaineiden vaikutuksen alaisena
- lapsi on päihtynyt tai huumausaineiden vaikutuksen alaisena.

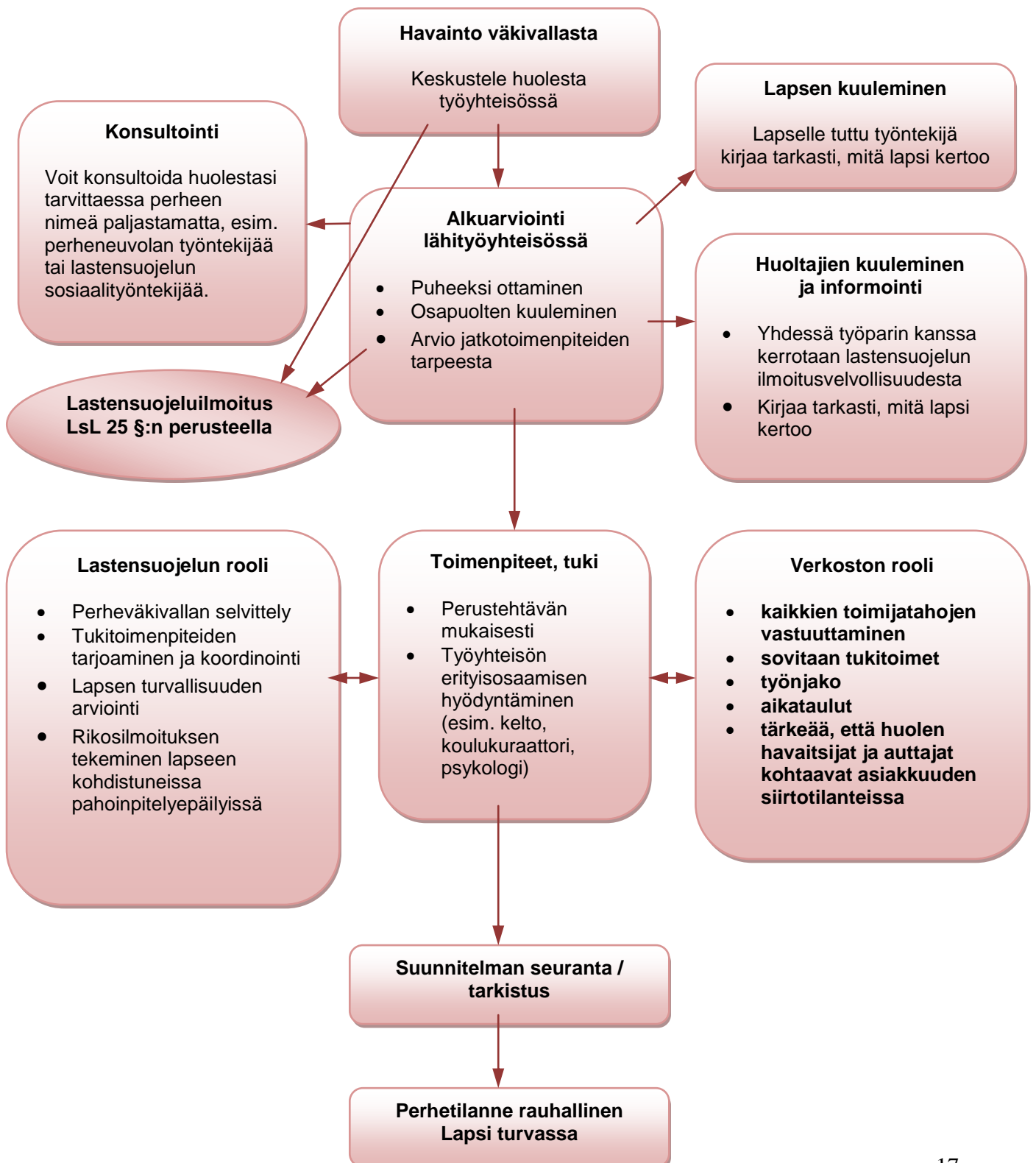
Lastensuojeluilmoitus tehdään kunnan sosiaalihuollosta vastaavalle toimielimelle, käytännössä sosiaalitoimeen tai sosiaalityöntekijöille. Suositeltavaa on tehdä kirjallinen lastensuojeluilmoitus.

Lastensuojeluviranomaisilla on velvollisuus ilmoittaa tiedoissa olevat seikat uudelle asuinkunnalle ja toimittaa sinne tarvittaessa lapseen liittyvät asiakirjat. Jos lastensuojeluun tulee tieto lapsesta, jonka epäillään joutuneen pahoinpitelyn tai seksuaalisen hyväksikäytön kohteeksi, lastensuojelu tekee siitä välittömästi ilmoituksen poliisille. Rikoksen esitutkinta ja selvittäminen ovat poliisin vastuulla, sosiaali- ja terveydenhuollon viranomaiset voivat antaa poliisille pyynnöstä asiantuntija-apua tutkimuksiin. (Liite 2)

9. Alkuarviointi

Tässä kaaviokuvassa esitellään yleisesti lähisuhdeväkivaltatilanteen eteneminen eri palveluorganisaatioissa alkuarvioinnin ja jatkotyöskentelyn prosessikaaviona perustehtävän mukaisesti. (Liite 2 lastensuojeluilmoitus)

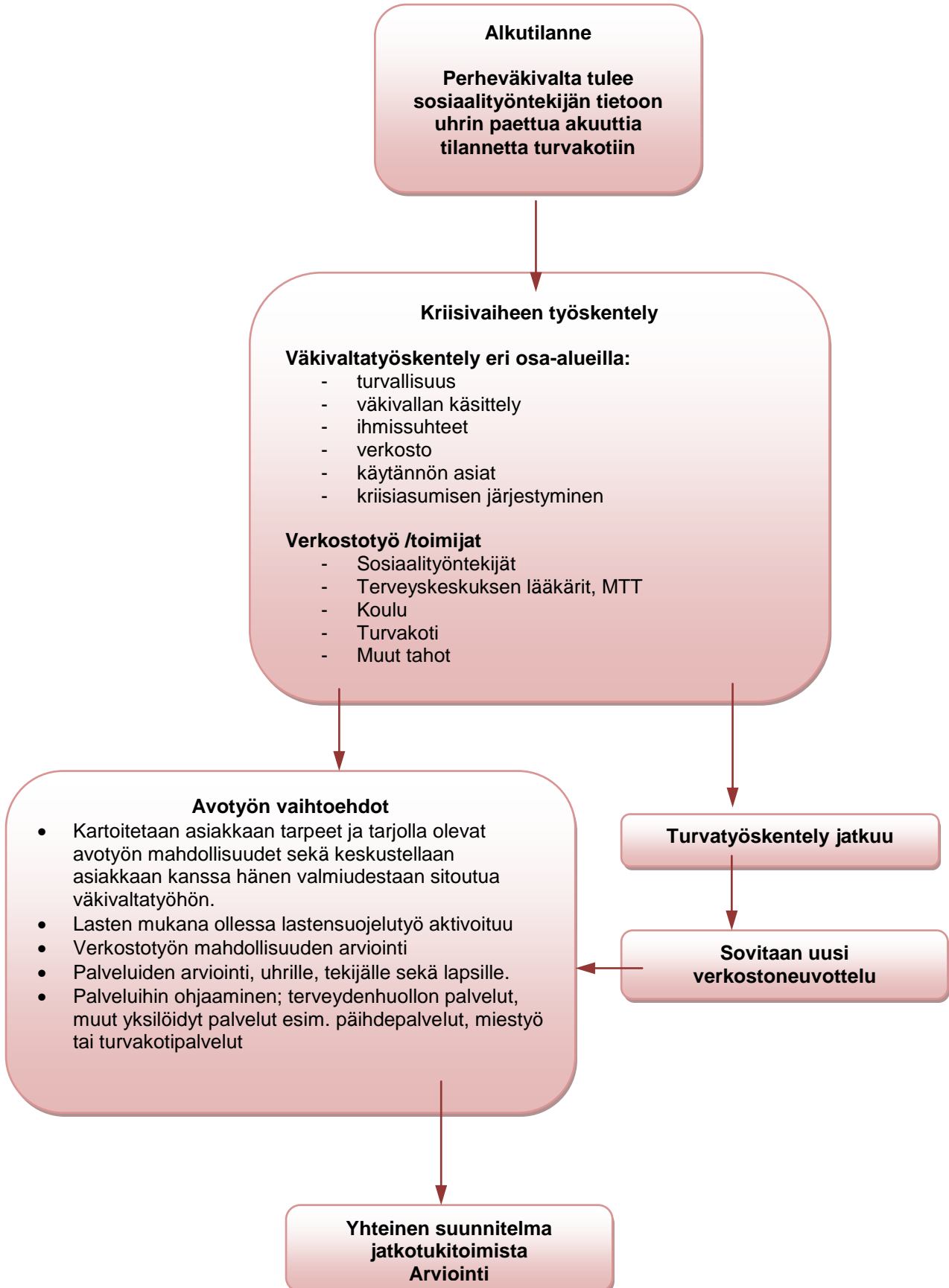
Lähisuhdeväkivaltatilanteen alkuarviointi ja jatkotoimenpiteet



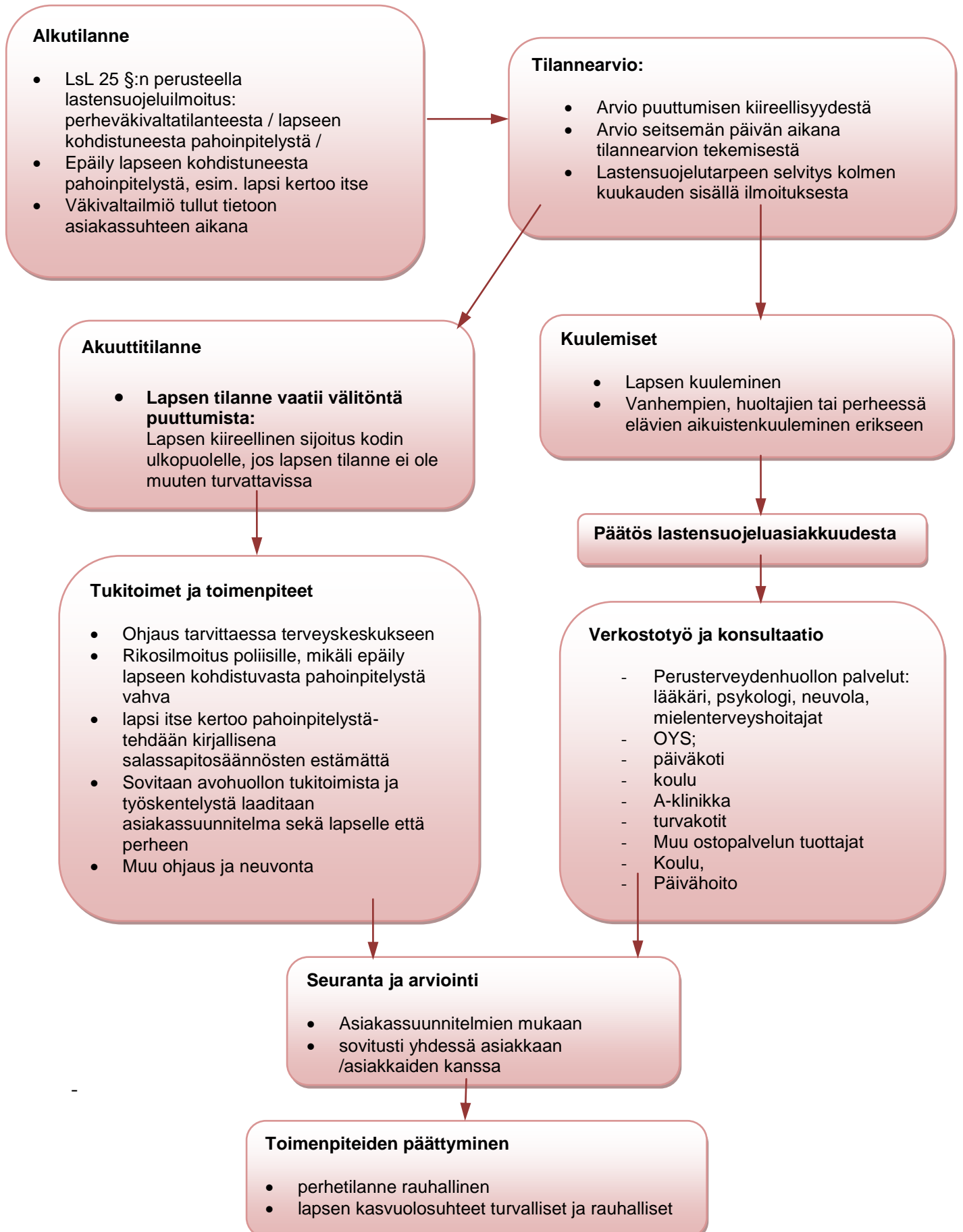
10. Sosiaalipalvelujen toimijoiden prosessikuvaukset lähisuhdeväkivallassa

Seuraavassa ovat aikuissosiaalityön, lastensuojelun, päivähoiton ja vanhustyön prosessikaaviot. (Liitteet 1, 2)

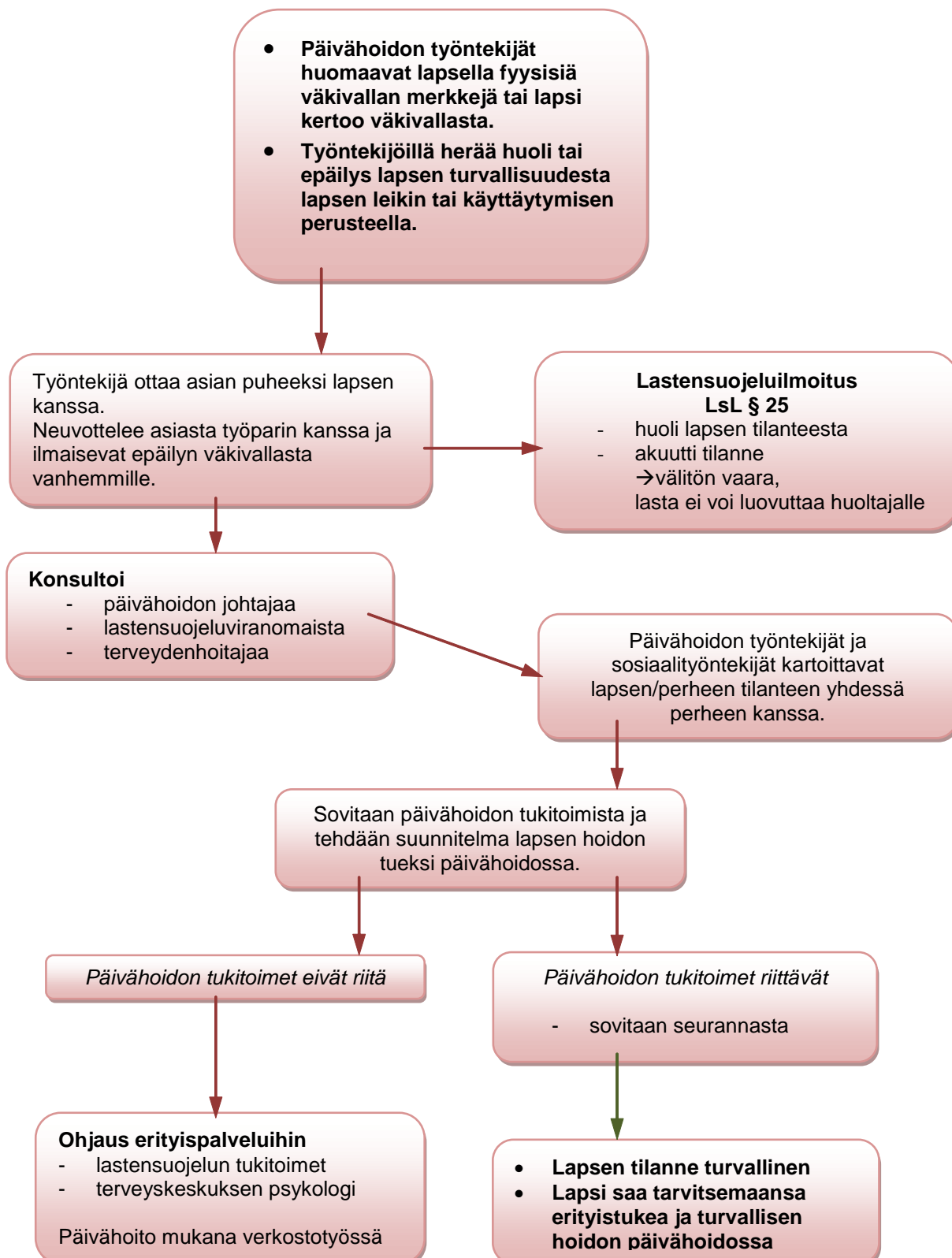
Aikuissosiaalityö



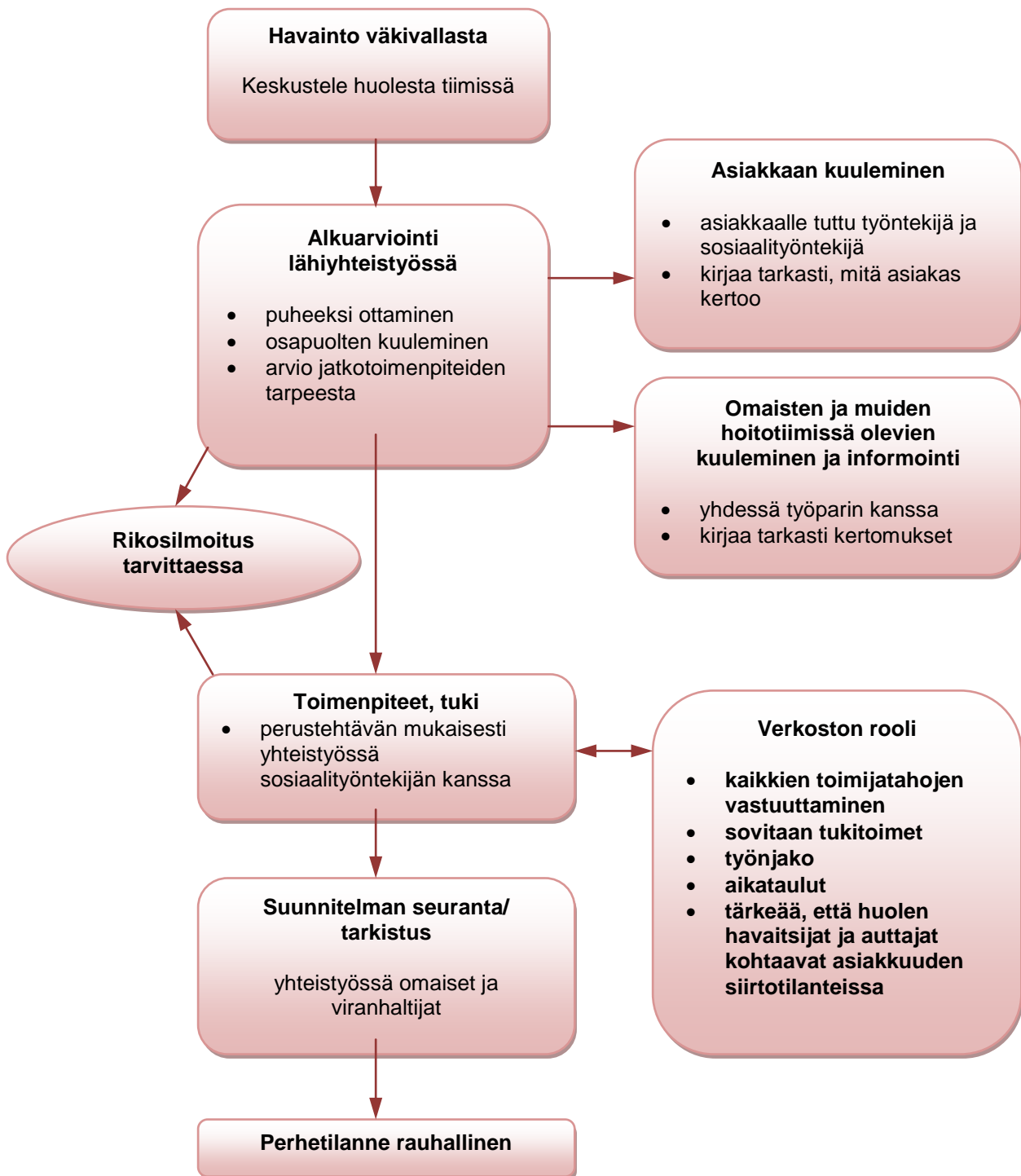
Lastensuojelu



Päivähoito



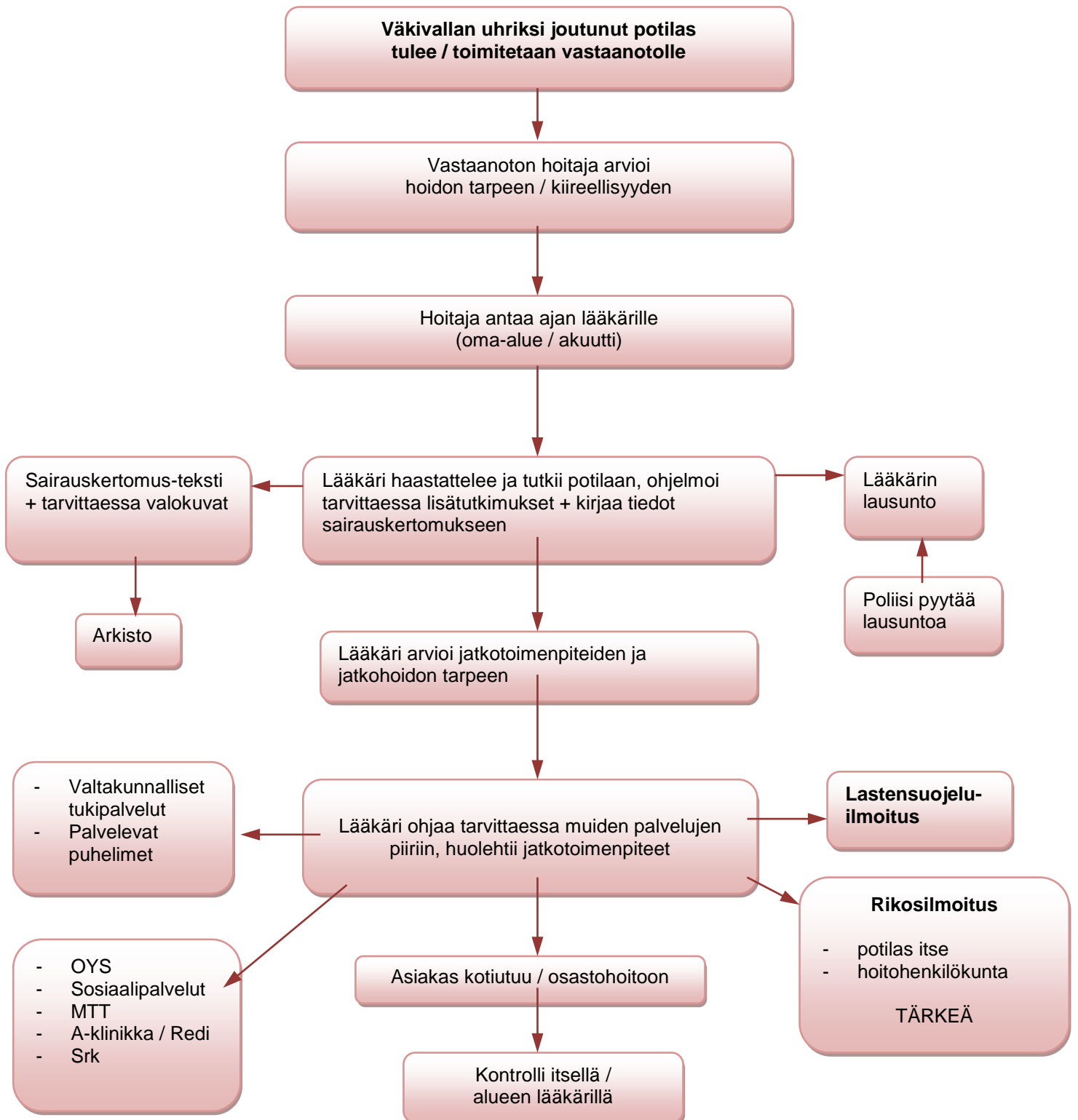
Vanhustenhuolto



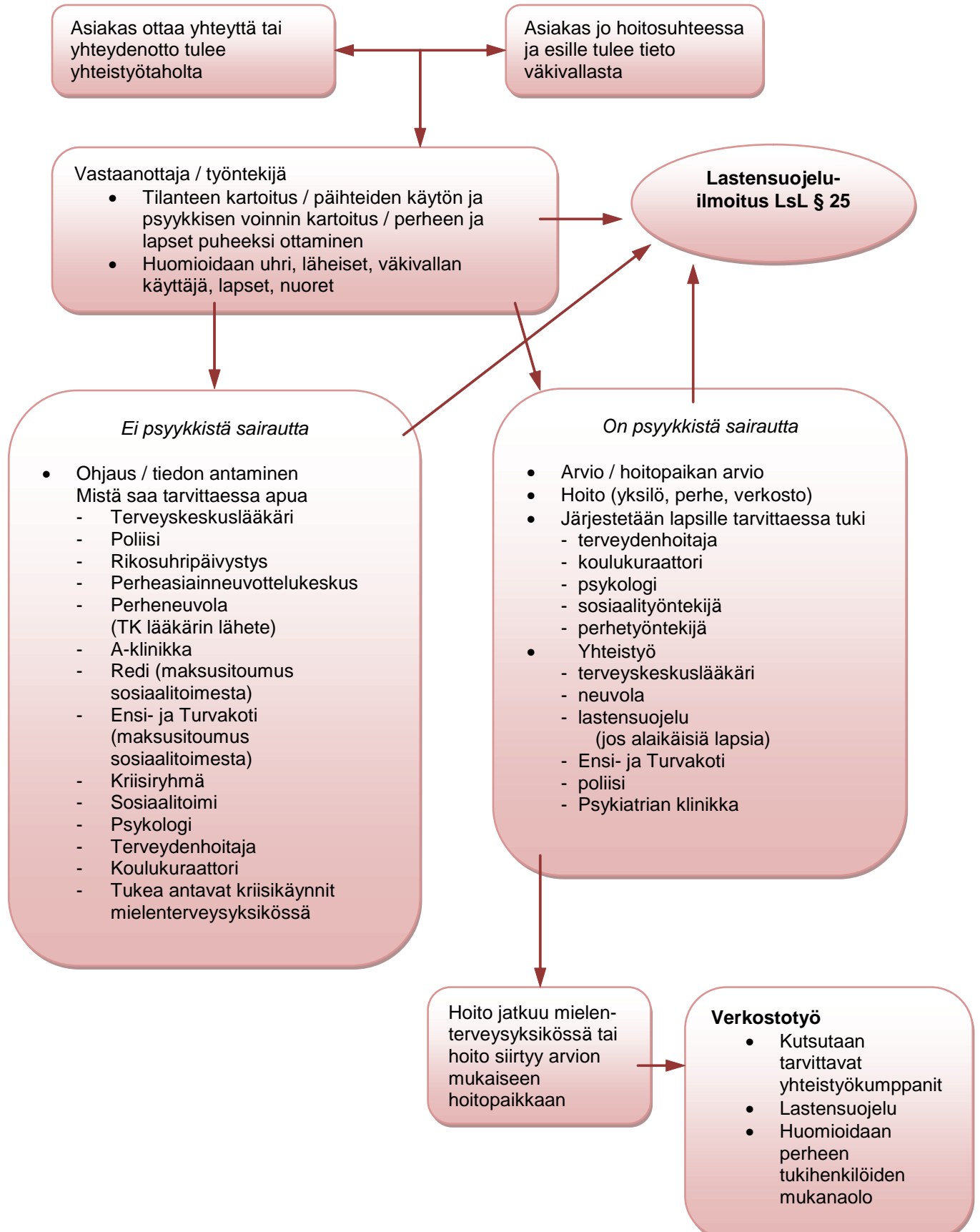
11. Terveyspalvelujen toimijoiden prosessikuvaukset lähisuhdeväkivallassa

Seuraavaksi ovat prosessikuvaukset terveyskeskuksen vastaanottotilanteessa, mielenterveysyksikössä, äitiys- ja lastenneuvolassa, ja kotihoidossa. (Liitteet 3, 4, 5)

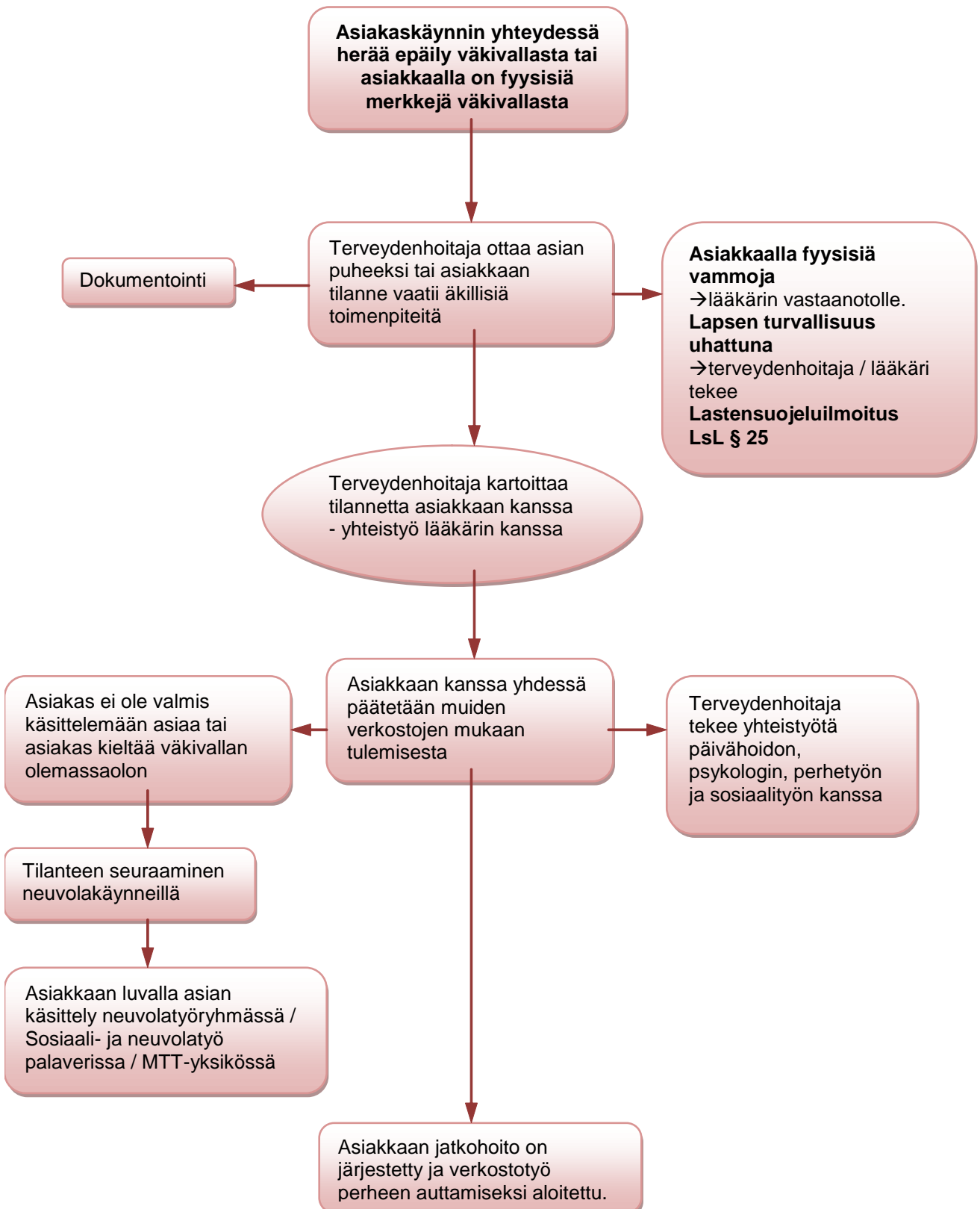
Vastaanotto



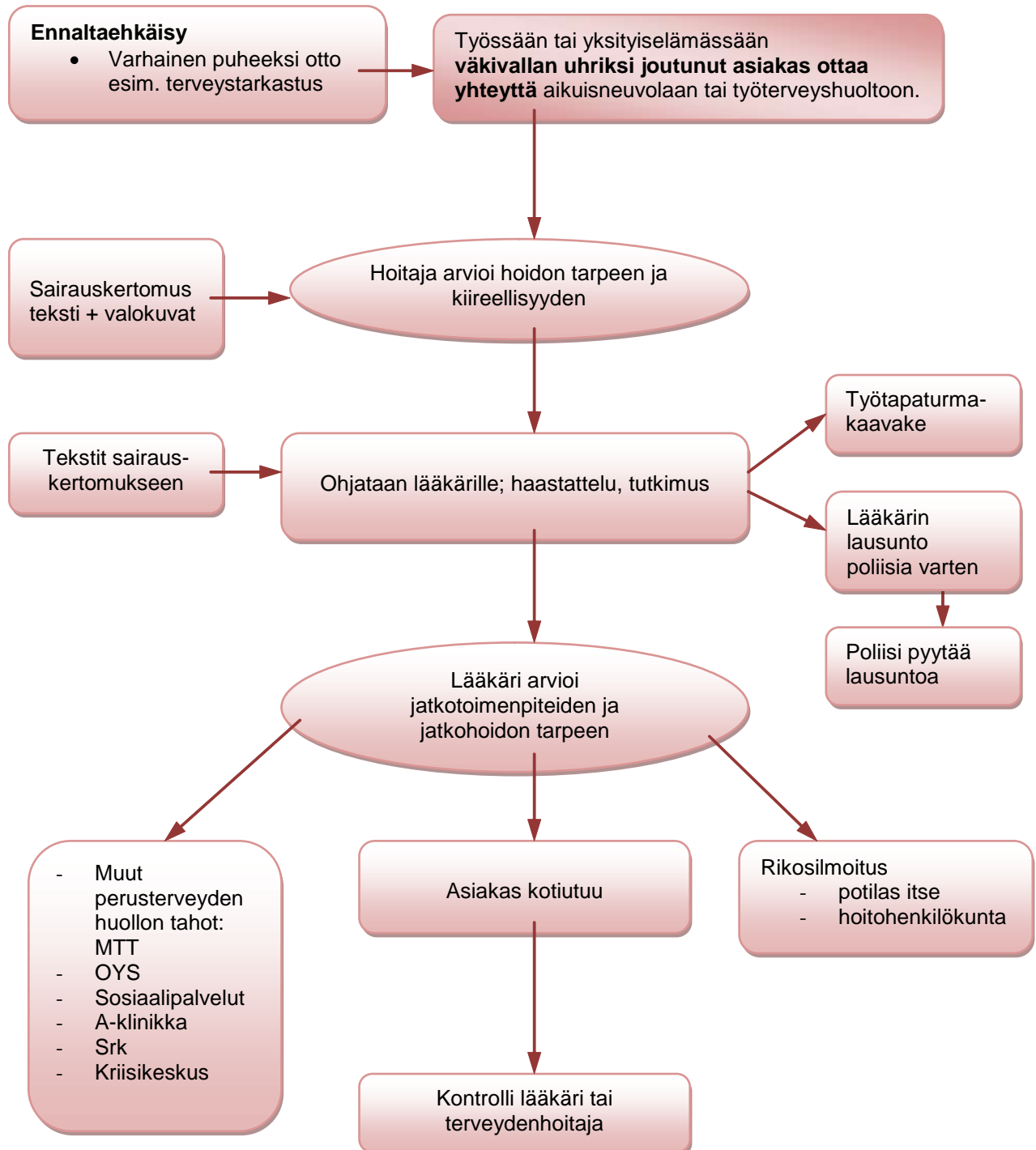
Mielenterveysyksikkö



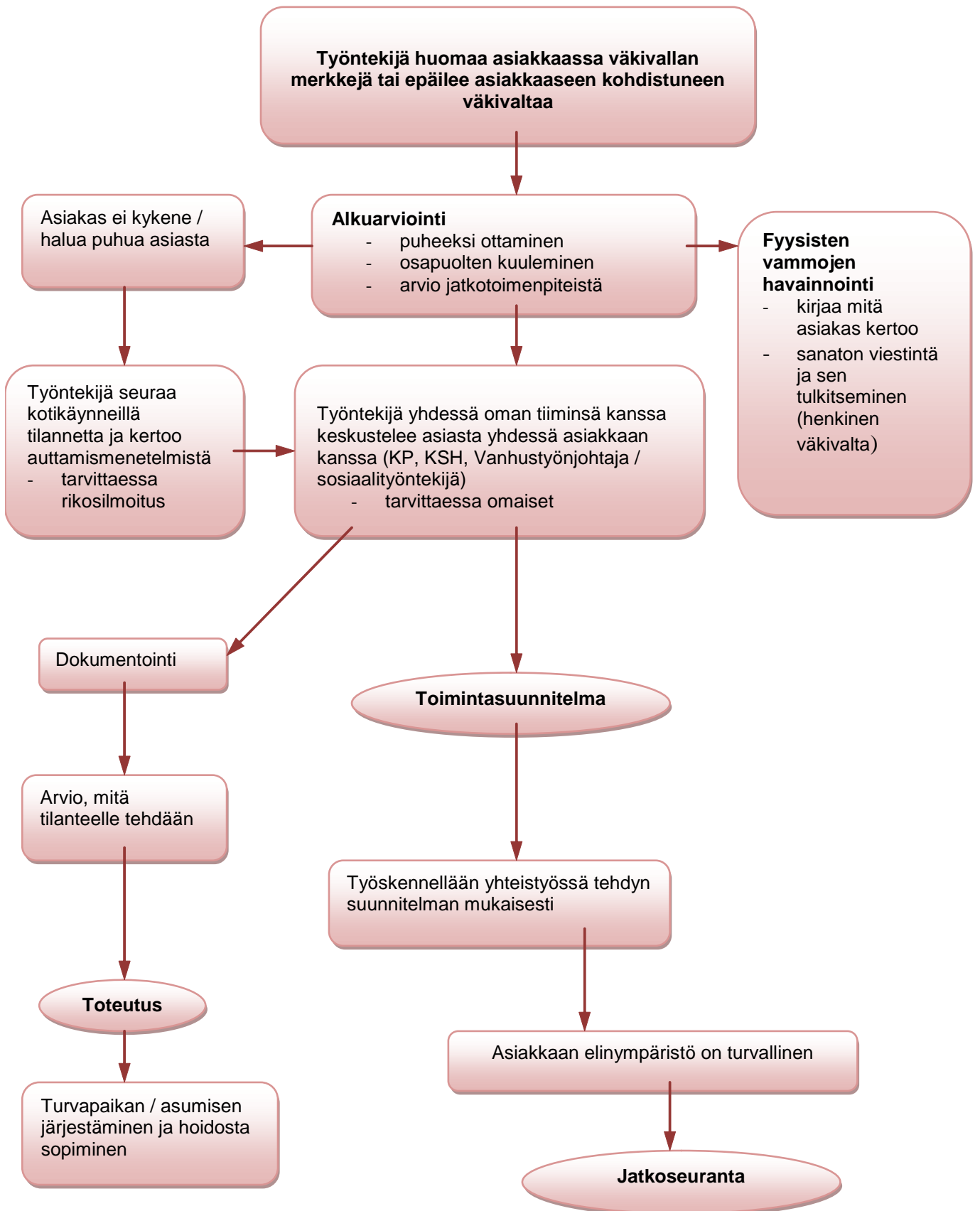
Äitiys- ja lastenneuvola



Aikuisneuvola / Työterveyshuolto

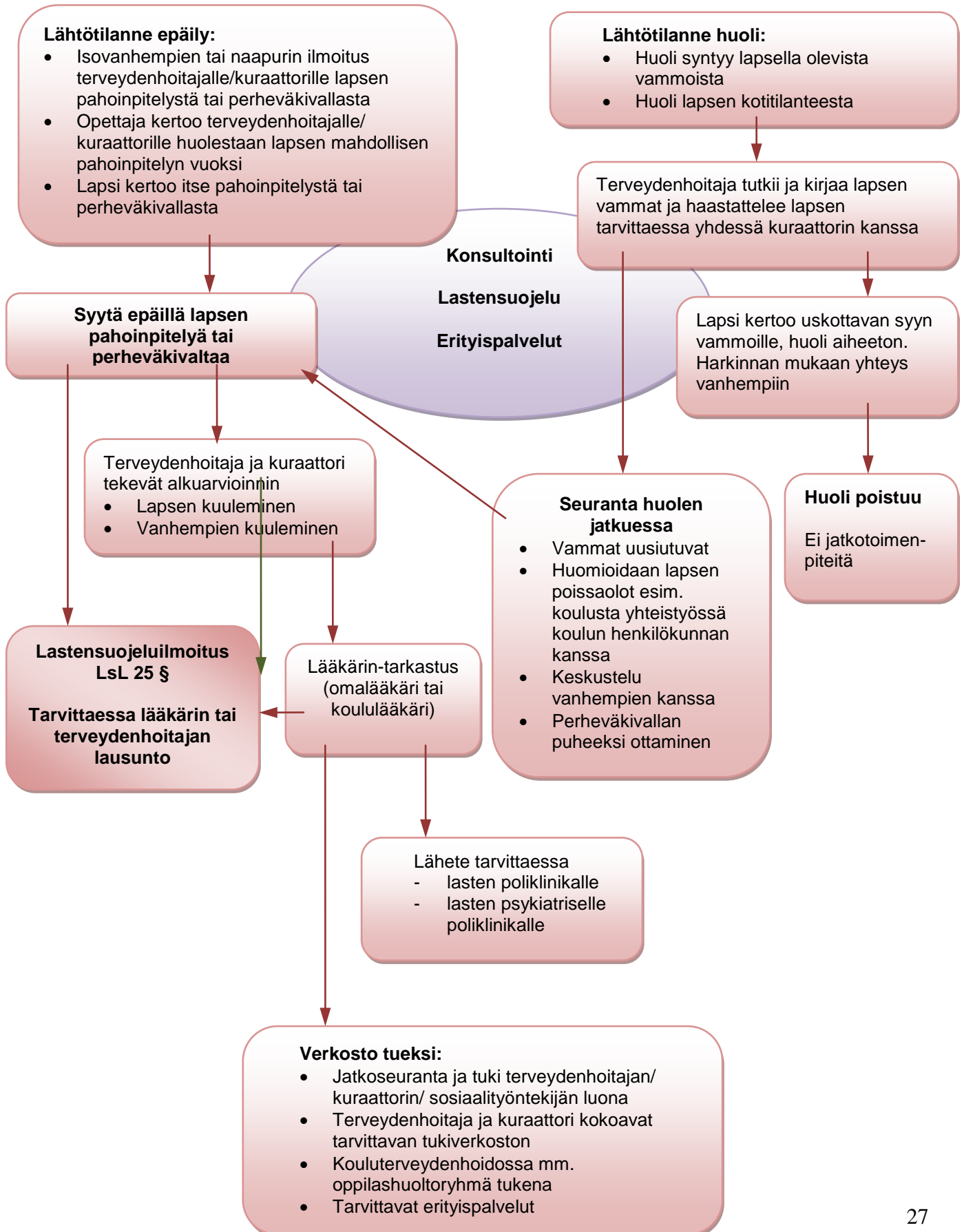


Kotihoito

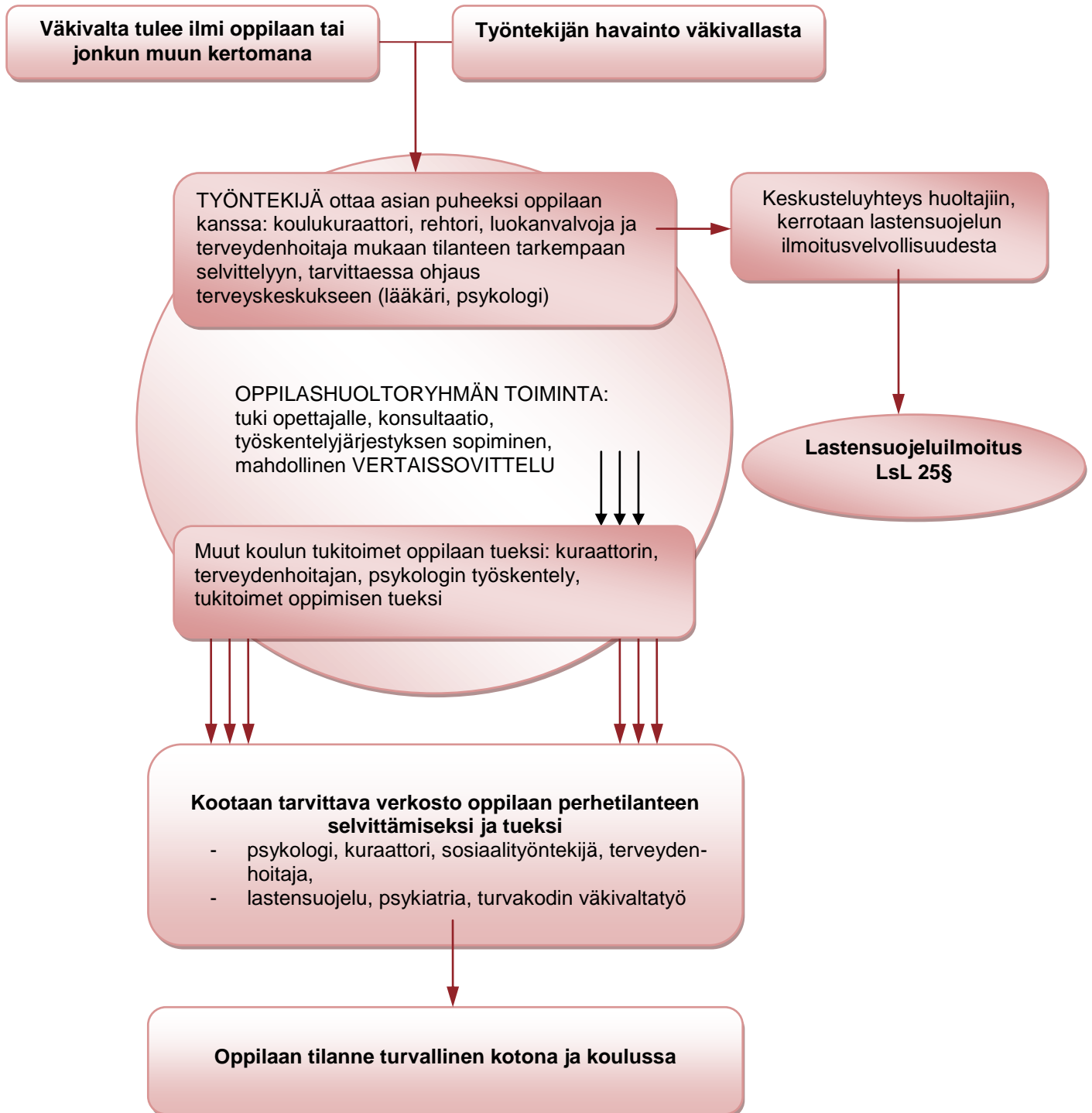


12. Opetuspalvelujen toimijoiden prosessikuvaukset lähisuhdeväkivallassa

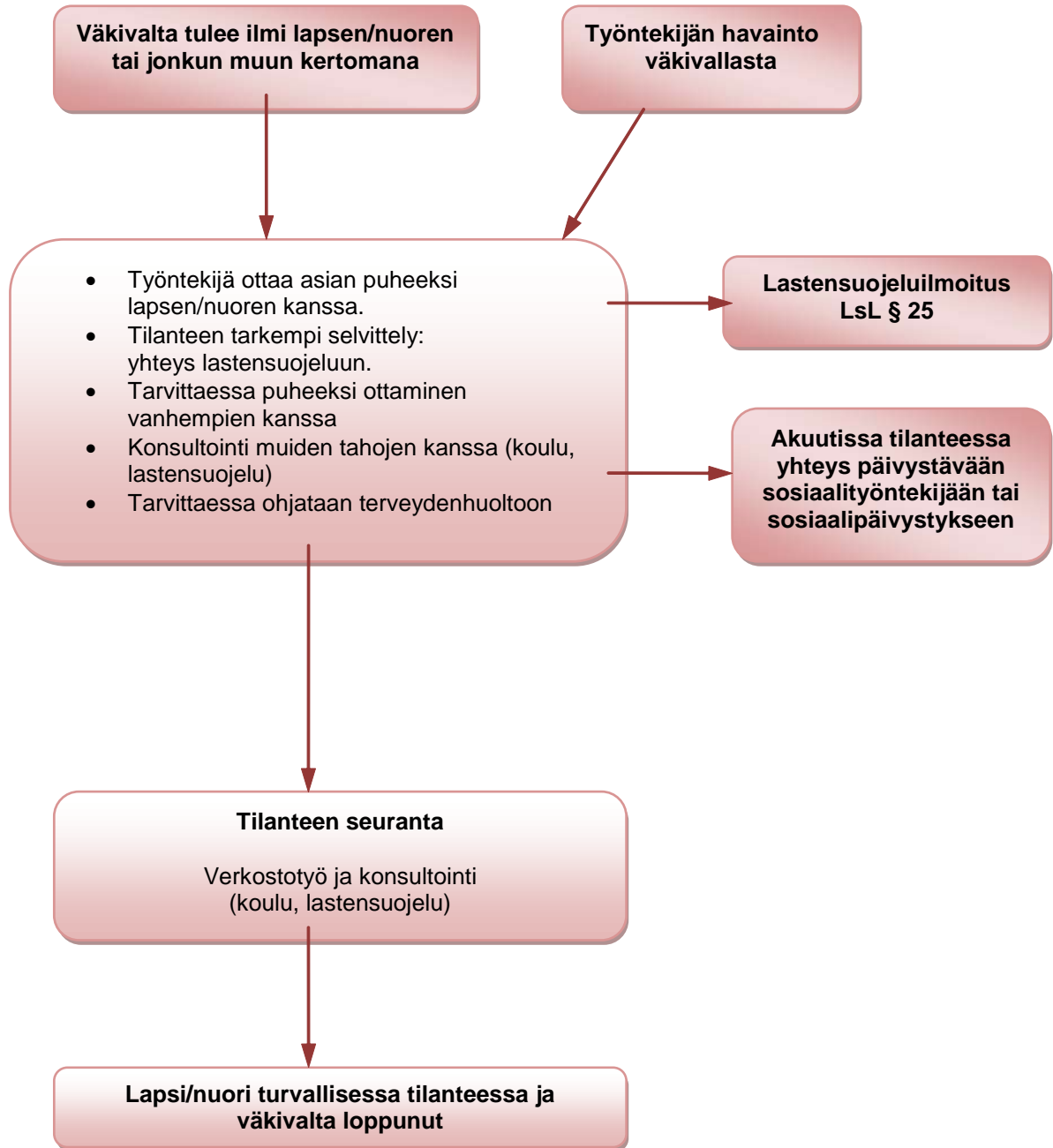
Kouluterveydenhuolto



Koulu ja oppilashuolto

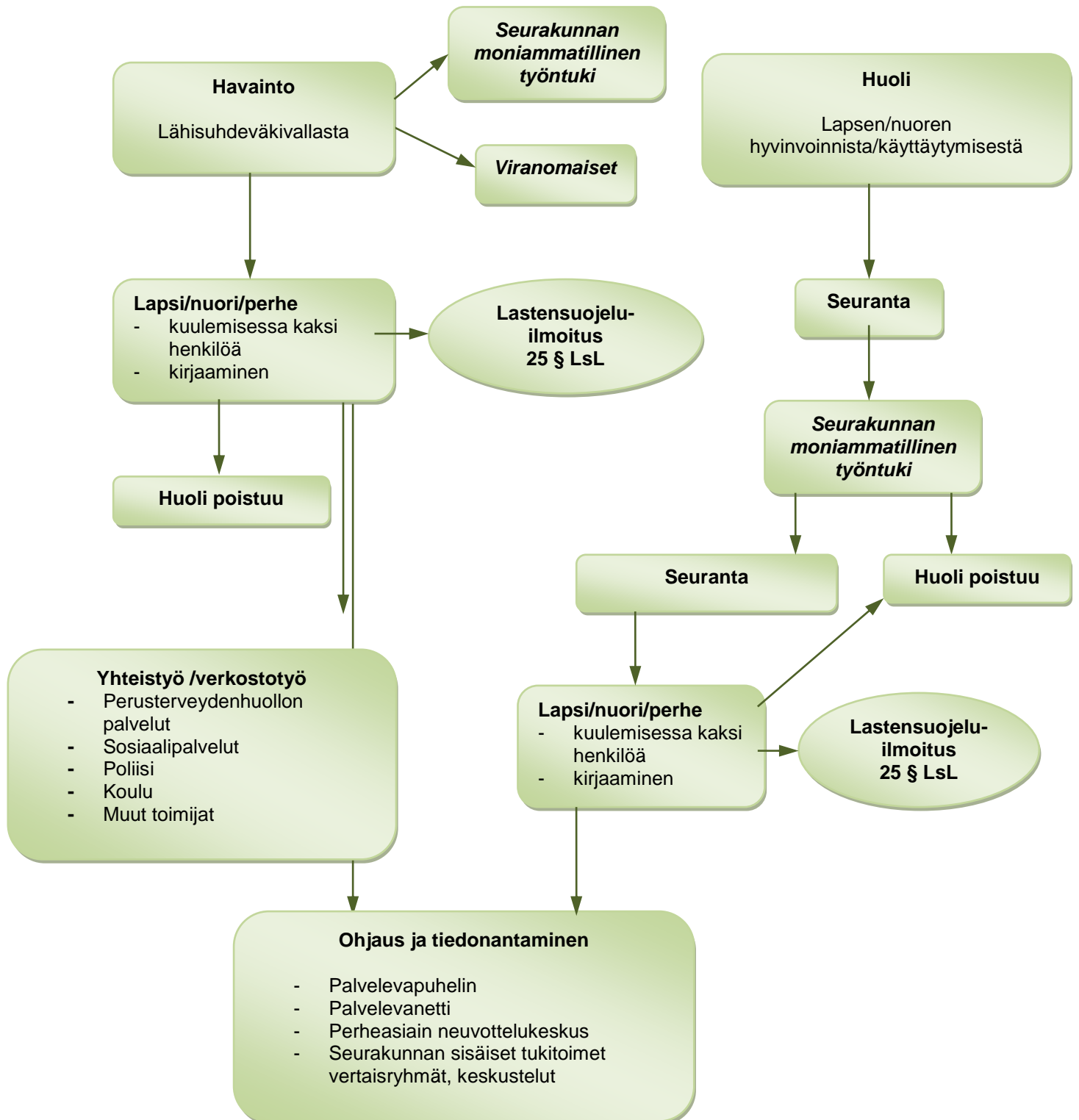


13. Nuorisopalvelujen toimijoiden prosessikuvaus lähisuuhdeväkivallassa



14. Muhoksen kunnan seurakunnan lähisuhdeväkivalta ohjelma (Kts. liite 11))
ja prosessikuvaus

**KASVATUSTYÖN LÄHISUHDEVÄKIVALTAAN PUUTTUMISEN TOIMINTAMALLI
VÄKIVALLAN EHKÄISYHANKE 2004 – 2007 OULUN LÄÄNI / MUHOS**



15. Mistä apu tarvittaessa

Lähialueen palvelunumerot

- Hätäkeskus 112
- Terveyskeskus Muhos p. 5587 0000 (lääkäri, terveydenhoitajat, erikoissairaanhoidajat, mielenterveyshoitaja, psykologi, kriisiryhmä)
- Poliisi, Muhoksen palvelutoimisto p. 071 8765340
- Muhoksen kunnan sosiaalitoimi, p. 5587 0105
- Perheneuvola, Oulu, Sepänkatu 18 A, p. 558 46120
- A-klinikka, Oulu, Mäkelininkatu 43 / 3 krs, p. 558 46160
- Nuorten päihdeasema Redi 64, Oulu, Mäkelininkatu 43 / 1krs, p. 558 46243
- Oulun Ensi- ja Turvakoti ry, Oulu, Kangastie 9, p. 561 5525
- Koulukuraattori p. 5587 0436
- Valtakunnalliset tukipalvelut: eri kriisipuhelimet

Kirkon oma verkosto

- Oulun perheasiain neuvottelukeskus, Perheneuvonta palvelu, Kirkkokatu 5, p.5618700
- Palveleva puhelin p. 10071
- Palveleva netti: www.verkkoauttaminen.fi
- Muhoksen seurakunta, Kirkkoherranvirasto p. 5331 284
Papisto p. 5332 887
Lapsityöntoimisto p. 5334 424
Nuorisotyöntoimisto p. 5331 201
Diakoniatyöntoimisto p.5332 862

Tietoja ja keskustelupalstoja netissä

www.tukinet.fiwww.turvakoti.net

www.ensiturvakotiliitto.fi

www.rikosuhripaivystys.fi

www.tukinainen.fi

www.naistenlinja.com

www.lastenjanuortennetti.net

www.lyomatonlinja.fi

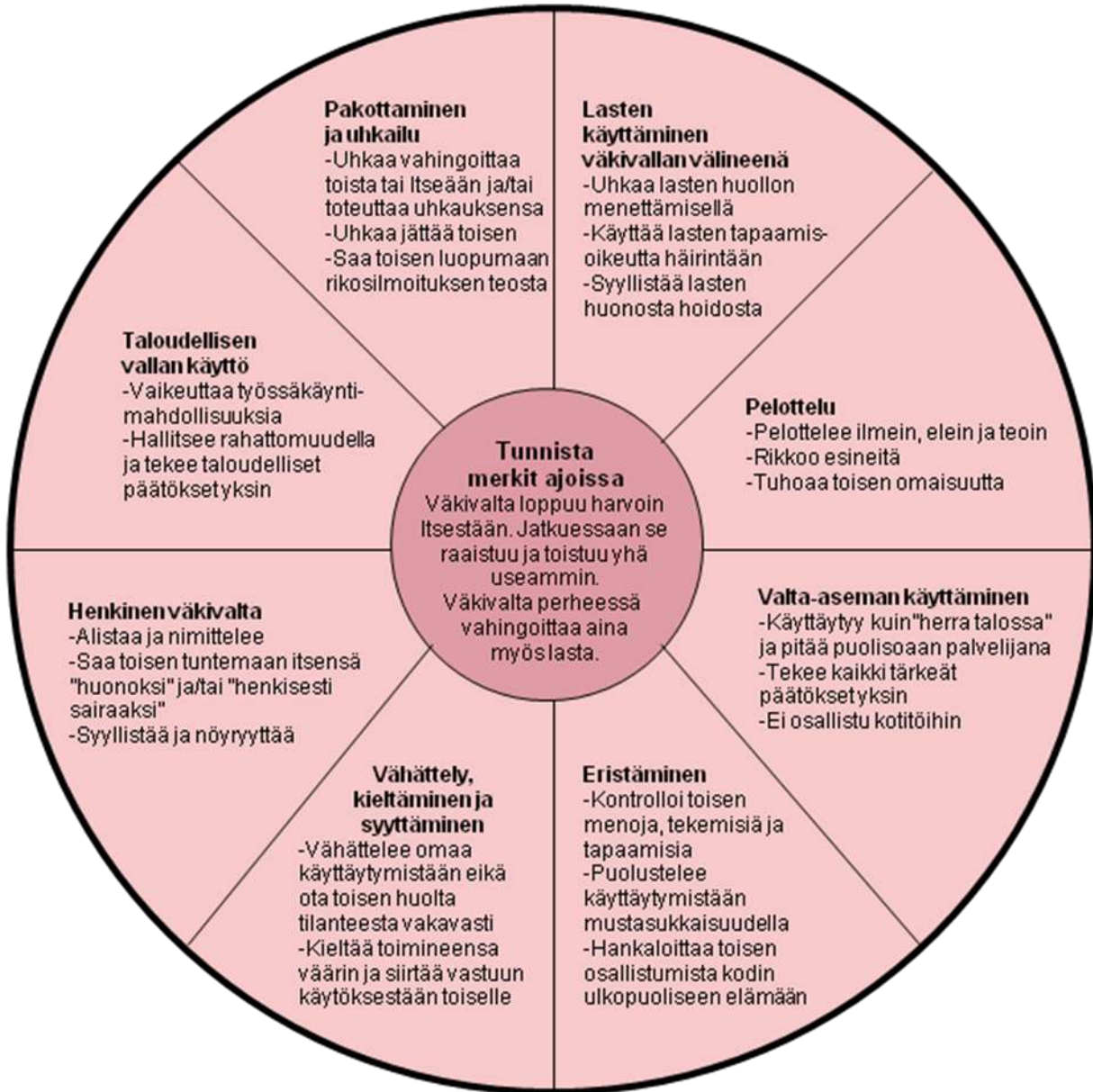
www.poliisi.fi

www.monikanaiset.fi

Auttamistaho	Aika	puhelinnumero
Naisten linja	suomeksi ma - pe klo 16-20 ruotsiksi ke 16-20 venäjäksi ti ja to klo 16-20 englanniksi pe klo 16-20	0800-02400
Rikosuhripäivystys, auttava puhelin	ma - ti klo 13-21 ke-pe klo 17-21	0203-16116
Rikosuhripäivystys, juristipuhelin	ma-to 7-19	0203-16117
Raiskauskeskus Tukinainen	Kriisipäivystys ma - to klo 9-17 pyhinä ja niiden aattona klo 17-24	080097899
Maksuton juristipäivystys lähisuhdeväkivallan uhreille ja ammattiauttajille	Ma – to klo 14-17 Pe klo 9-17	0800-97985
Suomen mielenterveysseuran valtakunnallinen kriisipuhelin	su-ma klo 15-22 ti-la klo 15-06	0203-445566
Monika, monikulttuurinen voimavarakeskus	ma-to klo 11-15	09-6922304
Lyömätön Linja		09-61266212
Miesten Kriisikeskus, Helsinki		09-6129270
Maria-instituutin avoinlinja väkivaltaa käyttäville naisille		09-762 2260
Oulun Ensi- ja Turvakoti		08-5615500
Raahen Ensi- ja Turvakoti		08-221202
Yleinen hätänumero		112
Sosiaalipäivystys		p. 112

Liitteet

Liite 1. Lähisuhdeväkivaltaa kokeneen oikeudelliset palvelut



Lähisuhdeväkivaltaa kokeneiden oikeudelliset palvelut -projektissa tuotettu suomennos ympyrästä.

Liite 2

Lastensuojeluilmoitus



Lastensuojeluilmoituksen voi tehdä kuka tahansa, joka epäilee, että on tarpeen selvittää, voiko joku lapsi huonosti. Esim. lapsen läheiset tai naapurit voivat tehdä lastensuojeluilmoituksen. Myös henkilö, joka työskentelee lasten kanssa, mutta jolla ei ole työnsä puolesta velvollisuutta tehdä lastensuojeluilmoitusta, voi tehdä lastensuojeluilmoituksen. Tällöin hän voi antaa tarpeellisia tietoja salassapitovelvollisuuksien estämättä. Myös lapsi itse tai lapsen vanhemmat voivat ottaa yhteyttä lastensuojeluun.

Kun aikuiselle annetaan sosiaali- ja terveydenhuollon, kuten päihdehuolto- ja mielenterveyspalveluja, on otettava huomioon myös hänen huollossaan olevan lapsen hoidon ja tuen tarve. (Lastensuojelulaki 7 § 3 mom.)

Ilmoituksen syy:

- | | |
|---|--|
| <input type="checkbox"/> lapsen päihteiden käyttö | <input type="checkbox"/> perheväkivalta |
| <input type="checkbox"/> vanhemman päihteiden käyttö | <input type="checkbox"/> huoltajan mielenterveysongelmat |
| <input type="checkbox"/> lapsen/vanhemman itsetuhoisuus | <input type="checkbox"/> huoltajan äkillinen sairastuminen/vammautuminen |
| <input type="checkbox"/> lapsen hoidon laiminlyönti | |
| <input type="checkbox"/> muu syy | |

Lapsen nimi:	Henkilötunnus:
Osoite:	Postinumero:
Asuinkunta:	
Huoltajan nimi/ huoltajien nimet:	
Osoite:	Postinumero:
Asuinkunta:	Puhelin:
Tilannekuvaus, tapahtuma-aika, jatkosuunnitelmat:	
<input type="checkbox"/> jatkuu seuraavalle sivulle <input type="checkbox"/> liite	
<input type="checkbox"/> lastensuojeluilmoituksesta on oltu puhelimitse yhteydessä kunnan lastensuojeluviranomaiseen / 20	
<input type="checkbox"/> lastensuojeluilmoituksesta on ilmoitettu huoltajalle/huoltajille	
<input type="checkbox"/> lastensuojeluilmoituksesta ei ole ilmoitettu huoltajalle/huoltajille	
<input type="checkbox"/> lastensuojeluilmoituksesta on keskusteltu lapsen huoltajan/tiedonantajan kanssa	
Päiväys ja ilmoituksen tekijä(t), puhelin (työ):	
Ammattinimike:	
Liitteet	kpl

Liite 3. Lähisuhdeväkivallan tunnistaminen vastaanotolla

Lähisuhdeväkivallan tunnistaminen vastaanotolla

Aikuinen potilas:

- Toistuvaa avun hakemista ilman selkeää syytä
- Epämääräiset somaattiset oireet
- Avun hakeminen viiveellä mustelmiin, ruhjeisiin ym. vammoihin
- Potilaan kertomuksen ja vammatyypin ristiriita
- Raskauden aikainen vamma
- Potilas ahdistunut tai masentunut
- Päihdeongelmaa

Lapset:

Fyysiset merkit:

- Suurienerginen kallovamma
- Epäily ravistellun vauvan oireyhtymästä
- Oksentelu, tajunnantason häiriöt, hengityskatkokset, kohtausoireet ym
- Outo anamneesi ja neurologiset oireet alle 1-vuotiaalla
- Murtumat
 - Alle 1-vuotiaan luunmurtuma
 - Alle 5-vuotiaan kylkiluun, olkaluun dialyysin tai lapaluun murtuma
 - Useat eri-ikäiset murtumat
- Mustelmat ja pinnalliset vammat, joiden sijainti ei vastaa lapsen liikunnallista kehitysvaihetta
- Tarkkarajaiset palovammat
- Vammat, joissa anamneesi ja löydös ei täsmää
- Epäily kemiallisesta pahoinpitelystä
- Lapselle annettu huumaavaa lääkettä

Tunne-elämän ja käyttäytymisen häiriöt

- Seksualisoitunut käytös
- Masentuneisuus, sulkeutuneisuus
- Levottomuus, ahdistuneisuus
- Aggressiivisuus, epäsosiaalinen käytös
- Pelokkuus, karkailu, fyysisen kontaktin välttely
- Käytöksen äkillinen taantuminen
- Itsetuhoinen käytös
- Päihteiden väärinkäyttö

Toiminnalliset oireet

- Syömisvaikeudet
- Unihäiriöt, painajaiset
- Kastelu, ummetus, tuhrminen

Liite 4 . Toimintaohjeet lähisuhdeväkivaltaa kokeneen hoitotilanteessa

Toimintaohjeet lähisuhdeväkivaltaa kokeneen potilaan hoitotilanteessa

- Käytä kriisityötä tukevaa potilastyöskentelyä;
 - kuuntele
 - tarjoa aktiivisesti apua ja tukea
- Selvitä vammautuneelta tapahtumatiedot ja vammamekanismi
 - huomioi mahdolliset ristiriidat löydöksissä ja kertomuksessa
 - kysy suoraan
- Kysy kaikissa pahoinpitelytapauksissa liittyikö tapahtuneeseen seksuaalista väkivaltaa tai sillä uhkailua
- Kysy tarkka anamneesi,
 - tapahtumatiedot
 - psyykkiset ja somaattiset sairaudet
 - lääkitykset
 - päihteidenkäyttö
- Tutki koko keho riippumatta minkä vamman vuoksi potilas on hakeutunut hoitoon
- Valokuvaa kaikki vammat, arkistoi kuvat
- Tee tarvittavat muut kuvastamis- ja laboratoriotutkimukset
 - puhalluta! (potilaan oikeusturva)
 - ota tarvittavat muut huumausainetutkimukset
 - sukupuolitauditestit, hepatiittitestit ym.
- Arvio kriisituen ja lääkityksen tarve
- Minne potilaan turvallista poistua vastaanotolta, voiko mennä kotiin?
- Anna ohjeita ja yhteystietoja tukipalveluista
- Järjestä tarvittaessa itsellesi/ sopivaan paikkaan jatkokontrolli
- Selvitä onko potilaalla alaikäisiä lapsia tai jos potilas lapsi
→ tee lastensuojeluilmoitus
- Informoi potilasta, että kaikki väkivalta rikollista, kannusta tekemään rikosilmoitus
- Kirjaa kaikki tutkimus-, hoito- ja jatkohoitosuunnitelmat tarkasti
 - käytä tarvittaessa valokuvia, piirroksia ym.

Liite 5. Erityistilanteiden toimintaohjeita

Erityistilanteiden toimintaohjeita

Raiskattu potilas

- Muhoksen kunnassa raiskattu potilas tutkitaan ensisijaisesti terveyskeskuksessa
- Vastaanotolla lääkäri, hoitaja työparinaan, tutkii potilaan. Apuna käytetään ns. RAP -kansiota, joka löytyy mm. tukinainen ja väestöliitto - www-sivuilta.
- Nuoren kohdalla arvioitava kokonaistilanne
 - mm. aikaisempi seksuaalinen kokeneisuus
 - ikätaso
 - osa voidaan tutkia itse
 - osa lähetetään erikoissairaanhoidon.
- Kehitysvammaiset ensisijaisesti kuuluvat erikoissairaanhoidon.

Epäily lapsen seksuaalisesta hyväksikäytöstä

- Ohjataan AINA erikoissairaanhoidon
- Jos tapahtuneesta arvioidaan olevan alle 7 vrk:tta, tehdään päivystyslähete OYS:n lastentaudeille
- Jos tapahtuneesta yli 7 vrk:tta, tehdään kiireellinen (1-7 pv) lähete OYS:n lastentaudeille
- Odotusaikana varmistetaan, että lapsi ei joudu uudelleen hyväksikäytön uhriksi (asuminen ym)
- Tehdään kunnan sosiaalitoimelle kirjallinen LASTENSUOJELUILMOITUS
- Ohje pohjautuu käypähoito-ohjeeseen.

Liite 6. Lääkäri ja poliisiviranomaiset

Tutkimukset poliisin pyynnöstä

Lääkärin suorittamia tutkimuksia ja toimenpiteitä poliisi tarvitsee lähinnä oikeuslääketieteellisen kuolemansyynselvityksen, liikennejuopumuksen sekä väkivaltarikosten tutkinnan yhteydessä. Poliisien ja lääkärien yhteistyön kannalta tärkeimmät säännökset sisältyvät kansanterveys-, esitutkinta- ja pakkokeinolakiin.

Kansanterveyslain 14 § 2 momentti velvoittaa kunnan määräämään terveyskeskuksen lääkärin antamaan poliisille virka-apua oikeuslääkeopillisen tutkimuksen suorittamiseksi elävän henkilön kliinisen tutkimuksen ja vainajan ulkonaisen ruumiintarkastuksen osalta.

Esitutkintalain 46 § antaa tutkinnanjohtajalle oikeuden hankkia tarvittaessa asiantuntijalausuntoja. Asiantuntijana ei saa olla se, joka on asiaan tai asianosaiseen sellaisessa suhteessa, että hänen puolueettomuutensa vaarantuu.

Pakkokeinolain 5 luvun 9 § määrittää puolestaan henkilökatsastuksen, joka käsittää katsastettavan ruumiin tarkastamisen, verinäytteen ottamisen tai muun ruumiiseen kohdistuvan tutkimuksen.

Edelleen saman lain 5 luvun 11 § antaa oikeuden kohdistaa henkilökatsastus siihen, jota todennäköisin syin epäillään rikoksesta, josta säädetty ankarin rangaistus on enemmän kuin kuusi kuukautta vankeutta, taikka rattijuopumuksesta.

Lääketieteellistä asiantuntemusta vaativaa tutkimusta ei saa suorittaa muu kuin lääkäri. Nykykäytännön mukaan verinäytteen ottoon ei enää tarvita ehdottomasti lääkäriä, vaan sen voi ottaa muukin terveydenhuollon ammattihenkilö.

Henkilökatsastuksen yhteydessä tehtävästä tutkimuksesta ei saa aiheutua tutkittavalle sanottavaa haittaa. Säännös on tulkinnanvarainen ja edellyttää lääkäreiltä hyvin yhdenmukaisia menettelytapoja.

Henkilökatsastusta ei saa tehdä tutkittavan kanssa eri sukupuolta oleva, jollei hän kuulu terveydenhuoltohenkilöstöön.

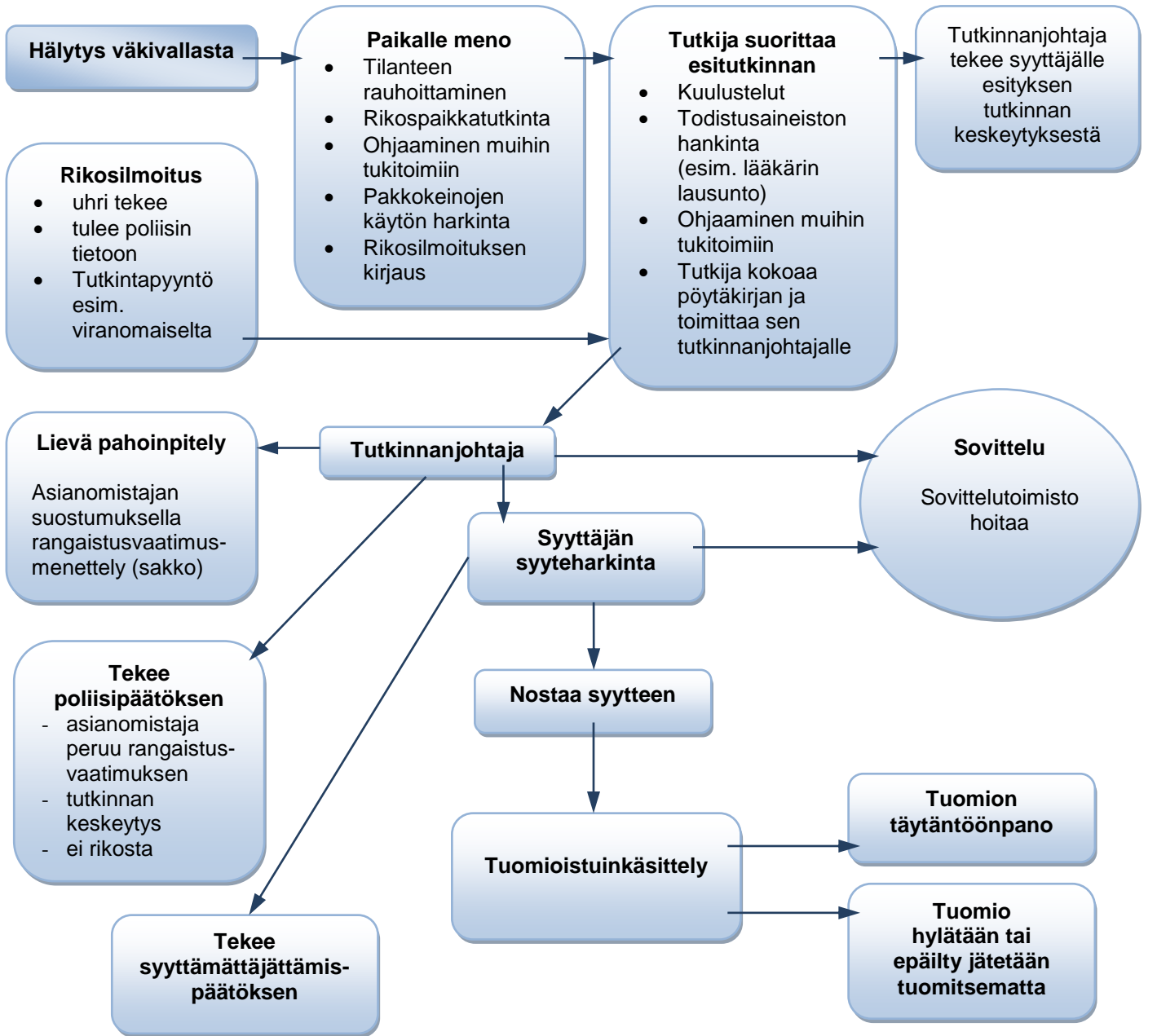
Henkilökatsastuksessa ei verinäytteen ottamista ja kliinistä humalatilatutkimusta lukuun ottamatta saa olla saapuvilla muita eri sukupuolta olevia kuin alaikäisen tutkittavan huoltaja.

Pakkokeinolain pohjalta toimittaessa ei toimenpiteiden suorittamiseksi tarvita henkilön suostumusta. Mikäli tutkittava vastustelee, on mahdollista käyttää voimakeinoja hänen vastustuksensa murtamiseen. Voimakeinojen käyttö näissä tilanteissa kuuluu ensisijaisesti poliisille.

Rikoksen uhrille ei vastaavia tutkimuksia voi suorittaa ilman uhrin suostumusta.

Vastuukysymykset ovat päälinjojen osalta sinänsä selvät; poliisi vastaa siitä, että perusteet pakkokeinon eli henkilökatsastuksen osalta ovat olemassa, ja lääkäri vastaa käytännön toimenpiteistä tutkimusta (pakkokeinoja) suoritettaessa.

Liite 7. Poliisi ja oikeuslaitos



Perheväkivalta/ lapsi asianosaisena

↓

Lastensuojeluilmoitus

Tukitoimet mm.

- Terveystieteiden palvelut
- Lähestymiskielto
- Ensi- ja turvakoti
- Rikosuhripäivystys

- Alle 15-vuotiaaseen kohdistunut pahoinpitely on aina virallisen syytteen alainen (lieväkin)
- 15 -vuotta täyttäneeseen kohdistunut lievä pahoinpitely on asianomistajarikos
- Uhrin on vaadittava rangaistusta, jotta poliisi suorittaa esitutkinnan
- Asianomistaja voi peru rangaistusvaatimuksen milloin vain
- Pahoinpitely ja törkeä pahoinpitely ovat aina virallisen syytteen alaisia rikoksia

Kyselylomakkeet lähisuhdeväkivaltaa kohdanneelle ja tekijälle

Liite 8 Kysymykset lähisuhdeväkivaltaa kohdanneelle uhrille?

Kuvaile aluksi millainen parisuhteesi on?

Kuvaile, mitä hyvää /huonoa siinä on?

Väkivallan kartoituslomake uhrille		
Kysymykset	1. Kyllä	2. Ei
1. Käyttäytykö kumppanisi joskus niin, että pelkäät häntä?		
2. Käyttäytykö kumppanisi sinua kohtaan halventavasti, nöyryyttävästi tai kontrolloitavasti?		
3. Onko kumppanisi uhannut väkivallalla?		
4. Onko tarttunut kiinni, repinyt, töninyt, läimäissyt tai potkaissut sinua?		
5. Onko käyttänyt muuta fyysistä väkivaltaa sinua kohtaan?		
6. Onko hän painostanut, pakottanut tai yrittänyt pakottaa sinua seksuaaliseen kanssakäymiseen?		
7. Milloin nykyinen kumppanisi käyttäytyi väkivaltaisesti		
a. Viimeisen 12 kuukauden aikana		
b. Viime kuukausina		
c. Viime viikkoina		
8. Onko kumppanisi ollut väkivaltainen lastanne /lapsianne kohtaan?		
9. Onko joku lapsistasi nähnyt tai kuullut kun kumppanisi on käyttäytynyt väkivaltaisesti?		

Millaista muutosta haluat elämääsi /arkeesi?

Millaista tukea /apua tarvitset siihen?

Millaista tukea /apua tarvitsevat lapsesi?

Millaista tukea /apua tarvitsee mielestäsi kumppanisi?

Liite 9. Henkisen väkivallan kartoittaminen uhrille

Kysymys	Usein	Satunnaisesti	Ei koskaan
Henkinen väkivalta			
1. Kutsuuko hän sinua halventavilla nimillä?			
2. Väittääkö hän sinun olevan esimerkiksi tyhmä, laiska, ruma, surkea kokki, epäonnistunut vaimo tai äiti tai surkea sängyssä?			
3. Sanooko hän, ettei kukaan muu voisi rakastaa sinua?			
4. Syyttääkö hän sinua omasta väkivallastaan?			
5. Kerskaileeko hän syrjähyilläään?			
6. Tekeekö hän sinut naurunalaiseksi tai pilkkaako hän sinua muiden ihmisten silmien edessä? (nolaaminen, loukkaaminen, vähättely, nimittely)			
7. Pitääkö hän sinua silmällä ja haluaako hän aina tietää, missä olet milloinkin ollut? (kontrollointi)			
8. Onko hän mustasukkainen ja syyttääkö hän sinua irtosuhteista muiden miesten tai naisten kanssa?			
9. Epäileekö hän aiheetta, että ei ole lapsenne isä?			
10. Yrittääkö hän estää sinua tapaamasta ystäviäsi tai sukulaisiasi?			
11. Yrittääkö hän esimerkiksi estää sinulta auton ajamisen piilottamalla auton avaimet tai jollain muulla tavoin?			
Taloudellinen väkivalta			
12. Kontrolloiko hän sinun rahankäyttöäsi? Pitääkö hän esimerkiksi hallussaan kaikkia perheen rahoja niin, että sinun täytyy pitää tiliä jokaisesta eurosta tai pyytää häneltä lisää rahaa?			
13. Kontrolloiko hän sinun työssäkäyntiäsi? Esimerkiksi kieltääkö tai vaatiiko hän sinua käymään töissä? Jos haluat käydä töissä, tekeekö hän siitä sinulle vaikeaa? Väittääkö hän esimerkiksi, että kukaan ei halua palkata sinua töihin? (taloudellinen alistaminen)			
Lasten käyttö väkivallan välineenä			
14. Käyttääkö hän lapsia kontrolloidakseen sinua?			
15. Haukkuuko hän sinua lapsille?			
16. Käyttääkö hän lapsia sinun kiristämiseesi, kuten kieltäytymällä hoitamasta lapsia, jotta et voisi esimerkiksi käydä harrastuksissasi?			

17. Jättääkö hän esimerkiksi noudattamatta lasten tapaamissopimuksia ja hankaloittaa siten sinun omia menojaasi?			
18. Laiminlyökö hän sinua tai lapsia, kun olette sairaana tai tarvitsette lääkärin apua?			
19. Uhkaako hän hyljätä lapset kokonaan, jos eroatte, tai että et saa heitä, jos eroatte?			
Uhan ilmapiiri			
20. Pelkäätkö kotona hänen läsnä ollessaan?			
21. Onko kotona uhan ilmapiiri?			
22. Huomaatko olosi muuttuvan jännittyneeksi, kun hän saapuu kotiin?			
Fyysinen väkivalta			
23. Uhkaako hän tekevänsä itsemurhan tai väkivallalla sinua, lapsia tai kotieläimiä kohtaan?			
24. Onko hän uhannut sinua tai muita perheenjäseniä jollain esineellä tai aseella? (itsemurhalla, väkivallalla tai tappamiselle uhkaaminen)			
25. Onko hän estänyt, pakottanut tai töninyt sinua?			
26. Onko hän esimerkiksi lukinnut sinut huoneeseen tai talon ulkopuolelle?			
27. Onko hän esimerkiksi paiskannut sinut seinää vasten tai pitänyt otteessaan niin että et voi liikkua tai lähteä pois?			
28. Onko hän esimerkiksi pakottanut sinut pysymään hereillä vastoin tahtoasi? (estäminen, töniminen, pakottaminen, repiminen)			
29. Onko hän lyönyt tai muuten pahoinpidellyt sinua?			
30. Onko hän esimerkiksi lyönyt sinua nyrkillä tai kämmenellä tai potkinut, purrut tai kuristanut sinua? (lyöminen nyrkillä, potkiminen, pureminen, kuristaminen)			
31. Onko hän vahingoittanut sinua jollain esineellä?			
32. Onko hän esimerkiksi heittänyt sinua astialla tai huonekalulla tai onko hän lyönyt sinua jollain esineellä?			
33. Onko hän vahingoittanut sinua aseella?			
34. Ottaako hän aseensa esille pelotellakseen sinua?			
35. Tietääkö hän, että pelkää jo pelkästään sitä, että ase on esillä?			
36. Onko hän esimerkiksi lyönyt sinua puukolla, veitsellä tai ampunut sinua kohti? (aseen käyttäminen)			
Seksuaalinen väkivalta			
37. Onko hän painostanut sinua seksiin vastoin tahtoasi?			

38. Onko hän esimerkiksi painostanut sinua tekemään sängyssä sellaisia asioita, joita sinä et halua tehdä ja jotka ovat sinun mielestäsi luonnottomia asioita?			
39. Onko hän raiskannut sinut?			
40. Onko hän esimerkiksi pakottanut sinut fyysistä ylivoimaansa käyttäen yhdyntään tai muuhun seksuaaliseen tekoon?			
Lapseen kohdistuva väkivalta			
41. Pahoinpiteleekö hän lapsia?			
42. Kurittaako hän lapsia liian kovakouraisesti tai			
43. Menettääkö hän malttinsa lapsille ja rankaisee väkivaltaisesti?			
44. Onko hän riistänyt lapsia seksuaalisesti?			
45. Onko hän esimerkiksi pakottanut lasta hyväilemään itseään sukupuolielimestä tai pakottanut yhdyntään?			
46. Onko hän käyttäytynyt viettelevästi lapsia tai murrosikäisiä perheenjäseniä kohtaan?			
Väkivallan käyttäjän ominaisuuksia			
47. Onko hänellä huomattavia tunnevaihteluja?			
48. Saattaako hän suuttua tai raivostua pienestäkin asiasta?			
49. Onko hän arvaamaton?			
50. Onko hän koskaan ollut väkivaltainen muita kuin perheenjäseniä kohtaan?			
51. Onko hän ollut esimerkiksi tappelussa kodin ulkopuolella?			
Väkivallan seuraukset			
52. Oletko koskaan soittanut tai halunnut soittaa poliisin paikalle koska olet pelännyt häntä?			
53. Onko häntä koskaan pidätetty väkivaltaisen käytöksen takia?			
54. Oletko koskaan joutunut käymään lääkärissä hänen aiheuttamiensa vammojen takia?			
TULOKSET			
Jotta voisit arvioida miten vakavaa kokemasi pahoinpitely on ollut, laske yhteen ympyröimäsi pistemäärät.			
0 - 11	ei pahoinpitelyä		
12 - 29	kohtalainen pahoinpitely		
30 - 76	vakava pahoinpitely		
77 - >	HYVIN VAARALLINEN PAHOINPITELY		

Liite 10. Kysymykset lähisuhdeväkivallan tekijälle

Kysymys	Usein	Joskus	Harvoin	En koskaan
1. Pidätkö häntä aina silmällä ja haluatko aina tietää, missä milloinkin ollut?				
2. Oletko mustasukkainen ja syytätkö kumppania irtosuhteista muiden miesten tai naisten kanssa				
3. Väitänkö hänen olevan tyhmä, laiska, ruma, surkea kokki, epäonnistunut puolisona / lasten huoltajana, surkea sängyssä, ym.?				
4. Kutsutko halventavilla nimillä?				
5. Sanotko, ettei kukaan muu voisi rakastaa häntä?				
6. Teetkö puolison naurunalaiseksi/ pilkkaatko puolisoa muiden silmien edessä?				
7. Yritätkö estää puolisoa tapaamasta ystäviä tai sukulaisia?				
8. Pidätkö hallussasi perheen rahat?				
9. Kiellätkö / vaaditko puolisoa käymään työssä?				
10. Yritätkö estää puolisoa ajamisen?				
11. Vaihtuuko mieleesi usein?				
12. Tuletko vihaiseksi juotuasi alkoholia?				
13. Yritätkö pakottaa puolisoa seksiin, vaikka hän ei haluaisi sitä?				
14. Pakotatko /painostatko puolisoa tekemään sängyssä sellaista, jota hän ei halua tehdä ja joka on hänen mielestään luonnotonta?				
15. Oletko rikkonut puolison /teidän kotia asemaa tai omaisuutta?				
16. Oletko koskaan vahingoittanut tai tappanut lemmikkiä tarkoituksena pelotella tai rangaistaksesi puolisoa?				
17. Oletko koskaan lukinnut puolisoa huoneeseen tai talon ulkopuolelle?				
18. Pakotatko puolisoa pysymään hereillä?				
19. Oletko koskaan läpsinyt, potkinut, purrut, kuristanut, repinyt tukasta tai polttanut puolisoa?				
20. Oletko vahingoittanut puolisoa lyömällä esineellä?				
21. Oletko uhannut puolisoa häntä jollain esineellä tai aseella?				
22. Vaarannatko puolisoa /perheesi holtittomalla ajamisella?				

23. Laiminlyötkö puolisosi lapsesi heidän sairaana ollessa ja tarvitessa lääkärin apua?				
24. Oletko uhannut tappaa itsesi, puolisosi, lapsesi tai jotain muita ihmisiä?				
25. Oletko ollut väkivaltainen lapsille?				
26. Oletko lähestynyt lapsia seksuaalisesti tai käyttänyt heitä kohtaan epäsovivalla, viettelevällä tavalla?				
27. Oletko ollut väkivaltainen perheen muille jäsenille?				
28. Oletko soittanut poliisille / onko puolisosi soittanut poliisille jossain tilanteessa?				
29. Onko sinua pidätetty väkivaltaisen käytöksen vuoksi?				
30. Mitä mieltä olet? Puolison aikeissa jättää sinut, manipuloitko hänet jäämään tai tuntemaan syyllisyyttä tai uhkaillet itsemurhalla?				
TULOKSET				
Arvioidessasi, miten vakavaa pahoinpitelyäsi on ollut, laske ympyröimäsi pistemäärät				
0 – 14	ei pahoinpitelyä			
15 – 36	kohtalainen pahoinpitely			
37 – 93	vakava pahoinpitely			
94 - >	HYVIN VAARALLINEN PAHOINPITELY			

Jos ja kun olet huolestunut väkivallastasi tai pelkäät käyttäväsi väkivaltaa, ota yhteyttä lääkäriin tai sosiaalityöntekijään!

Liite 11 Muhoksen seurakunnan näkökulmia lähisuhdeväkivallan ehkäisy

Kirkon piirissä minkäänlaista väkivaltaa ei pidetä hyväksyttävänä, ja toisen henkilön tai omaisuuden vahingoittamisesta tulee seurata yhteiskunnallisia sanktioita. Väkivallasta ei saa vaieta, sitä ei tule puolustella eikä vähätellä. Väkivallanteko on vääryys paitsi toista ihmistä myös Jumalaa kohtaan, joka on luonut ihmisen kuvakseen.

Kirkkojen maailmanneuvoston yleiskokous Haraessa päätti, että vuosikymmen 2000-2010 on kirkkojen väkivallan vastainen vuosikymmen, ”Kirkot rauhan ja sovinnon puolesta”. Suomen evankelis-luterilaisella kirkolla oli tähän teemaan liittyen vuosina 2004-2006 ennaltaehkäisevä kampanja ”Väkivallasta sovintoon”, jonka tavoitteena oli nostaa viesti rauhasta, väkivallattomuudesta ja sovinnosta yleiseen tietoisuuteen. Yhtenä painopistealueena kampanjassa oli mm. väkivalta perheessä. Syksyllä 2006 järjestettiin kampanjaan liittyvä ”Väkivallaton viikko”, jolloin aihetta käsiteltiin seurakuntamme perhekerhoissa mm. kirjallisuusesittelyissä, sekä aihetta käsittelevissä kuvatauluissa.

Lähisuhdeväkivallalla tarkoitetaan tässä kaikissa läheisissä ihmissuhteissa tapahtuvaa väkivaltaa. Väkivalta voi olla henkistä, hengellistä, fyysistä, kemiallista, seksuaalista, omaisuuteen kohdistuvaa tai taloudellista, myös laiminlyönti tai kaltoinkohtelu on väkivaltaa. Lähisuhdeväkivalta –käsite sisältää tässä yhteydessä myös perheväkivalta –käsitteen.

Seurakunnassa kasvatus- ja diakoniatyössä voidaan kohdata lähisuhdeväkivaltaa. Kasvatustyö on seurakunnan tehtävä, jonka tarkoituksena on edistää lasten ja nuorten sekä heidän perheidensä kristilliseen uskoon perustuvaa elämää, kasvatusta ja opetusta sekä toimintaa. Kasvatustyötä toteuttavat lastenohjaajat ja nuorisotyönohjaajat sekä mukana toiminnassa ovat papisto ja kanttori.

Kasvatustyöhön kuuluu seurakunnassamme pikkukirkot päivähoidon piirissä oleville lapsille, lapsityö; johon kuuluu perhekerhot, päiväkerhot, kesäkerhot, leirit, toimintapäivät ja tapahtumat, varhaisnuorisotoiminta; johon kuuluu aamunavaukset kouluissa, koulukirkot, varhaisnuorten leirit, varhaisnuorten kerhot sekä tapahtumat, nuorisotyö; johon sisältyy esimerkiksi yökahvilatoiminta, rippikoulut, raamattupiirit, erilaisia tapahtumia, kerhonohjaaja- ja isoskoulutusta. Kasvatustyöhön kuuluu lisäksi rippikoulut, partio, koulu- ja oppilaitustyö, yhteydet kunnalliseen päivähoitoon ja nuorisotoimeen.

Diakoniatyön tehtävänä on etsiä, lievittää ja pyrkiä poistamaan ihmisten hätää ja kärsimystä sekä parantaa ihmisten elinolosuhteita. Diakoniatyö perustuu jokaisen henkilön ainutkertaiseen ja ehdottomaan ihmisarvoon. Diakoniatyön kohteena ovat ihmiset, jotka kärsivät seuraavista asioista: läheisen kuolema, työttömyys, taloudelliset vaikeudet, vakavan sairauden aiheuttama kriisi, yksinäisyys, laitoshiitoon siirtyminen, toivottomuus, pelko tulevaisuudesta, syrjäytyneisyys, mielenterveydelliset ongelmat, ihmissuhde- ja perheongelmat, päihdeongelmat, työssä väsyminen, uupuminen ja hengellinen etsintä. Diakoniatyötä tekevät seurakunnassamme diakonissa ja diakoni sekä mukana toiminnassa ovat papisto ja kanttori.

Myös papisto voi työssään kohdata lähisuhdeväkivallan uhreja, ja heidän toimintansa voi osaltaan ehkäistä lähisuhdeväkivallan ilmenemistä. Pappaja sitoo kuitenkin kirkkolain mukainen (KL 5:2, KL 6:12) ehdoton vaitiolovelvollisuus kaikkea ripissä ja ripin luonteisessa, asiakkaan ehdottoman luottamukselliseksi pyytämässä sielunhoidollisessa keskustelussa esiin tulleista asioista. Jos joku ilmaisee yksityisessä ripissä tai sielunhoidossa yleisen lain mukaan ilmiannettavan rikoksen olevan hankkeissa papin on kehoitettava häntä ilmaisemaan se viranomaisille. Mikäli henkilö ei suostu siihen, papin on kerrottava asiasta hyvissä ajoin viranomaisille kuitenkin siten, ettei asianomainen suoraan tai välillisesti tule siitä ilmi.

Muidenkin seurakunnan työntekijöiden kohdalla vaitiolovelvollisuus asiakkaan henkilökohtaisista asioista on ehdoton, poikkeuksena ainoastaan tilanne, jossa asiakkaan suostumus oikeuttaa tai lain säännös (esim. lastensuojelulaki) velvoittaa työntekijää antamaan asiasta tietoa. Tällöin työntekijät ovat velvollisia viipymättä ilmoittamaan salassapitosäännösten estämättä kunnan sosiaalihuollosta vastaavalle toimielimelle, jos he tehtävässään ovat esimerkiksi saaneet tietää lapsesta, jonka hoidon ja huolenpidon tarve, kehitystä vaarantavat olosuhteet tai oma käyttäytyminen edellyttää lastensuojelun tarpeen selvittämistä. (uusi lastensuojelulaki 25 § 1, tulee voimaan 1.1.2008)

Seurakunnassa lähisuhdeväkivaltaa voidaan ehkäistä opettelemalla pois vaikenemisen kulttuurista. Tärkeää on kysyminen, puheeksi ottaminen. Puheeksi ottaminen ja väkivallan tunnistaminen vaativat kuitenkin koulutuksen järjestämistä ja siihen motivoimista. Koulutuksen tulisi sisältää ilmiön tunnistamista ja tunnusmerkkejä, trauman tunnistamista, puheeksi ottamista ja puuttumista, turvallisuuden takaamista, lainsäädäntöä, toimenpiteitä, tietoa yhteistyökumppaneista sekä omista henkilökohtaisista esteistä ja ennakkoluuloista.

Seurakunnan kasvatustyön eri toimialoilla voidaan ennaltaehkäistä lähisuhteiden väkivaltaa tarjoamalla vanhemmille virkistystä, ja mahdollisuuksia kokemusten jakamiseen perhekerhoissa. Perhekerhoissa vanhemmille esitellään myös eri aihepiireihin liittyvää kirjallisuutta, esimerkiksi kriisitilanteisiin, kuten väkivallan kohtaamiseen liittyvää kirjallisuutta. Lisäksi vanhemmille tarjotaan erilaisia vanhemmuutta tukevia luentoja. Lapsille ja nuorille kerhotoiminta tarjoaa vertaisryhmiä, joissa voi jakaa kokemuksia, ja toimia yhdessä mielekkäiden puuhien parissa. Seurakunnan kasvatustyö on myös mukana ennaltaehkäisevässä työssä kunnan päihdetyöryhmässä. Ennaltaehkäisevää toimintaa ovat myös retket, leirit, perhetapahtumat, perheiden kirkkohetket ja jumalanpalvelukset.

Diakoniatyössä ennaltaehkäisevää toimintaa ovat erilaiset retket ja leirit sekä eri ryhmissä, tilaisuuksissa ja rippikoulussa tehtävä diakonia- ja asennekasvatus. Tällöin keskustelun teemoiksi nostetaan mm. itsetunto, terveet elämäntavat, rauhankasvatus, lähimmäisen kohtaaminen ja rohkaistaan ottamaan yhteyttä eri auttajatahoihin vaikeuksissa. Yksi hyvä ja valtakunnallisesti näkyvä kanava on vuosittainen Yhteisvastuukeräys, joiden teemojen avulla pyritään poistamaan ennakkoluuloja eri vähemmistöryhmiä kohtaan ja lisäämään tietoa esim. väkivallasta, syrjäytymisestä ja mielenterveysongelmista.

Väkivaltaa kokeneen kohtaaminen diakoniatyössä:

Lähteet

Amnestyn Suomen osaston valtakunnallinen kyselytutkimus naisiin kohdistuvan väkivallan työstä Suomen kunnissa vuonna 2005-2006 ”...mutta veturi puuttuu.”

Ewalds Helena (toim.) 2005. Kenelle lyönnit Kuuluvat. Kuntaopaspari- ja lähisuhdeväkivallan ehkäisytyöhön. Sosiaali- terveysministeriön oppaita 2005:7. Helsinki

FiMnet Tietokannat Suomen lääkirilehti 1992: Dokumentti 18/424: Anna-Lisa Söderholm: Hoitotilanteen erityispiirteet, kun vamman syynä on lähisuhdeväkivalta

Heiskanen M & Piispa M 1998: Usko, toivo ja hakkaus: kyselytutkimus miesten naisille tekemästä väkivallasta Tilastokeskus. Helsinki.

Kaitue Sanna, Nojonen Tanja, Släen Anne: Yleistä, muttei yksityistä - oikeudelliset keinot lähisuhdeväkivallasta selviytymiseen. Edita. Helsinki 2007

Oulun kaupungin tekemä Perhe- ja lähisuhdeväkivallan ehkäisyn toimenpideohjelma

Oranen Mikko (toim.) 2001. perheväkivallan varjossa. Raportti lapsikeskeisen työn kehittämistä: Ensi- ja turvakotiliiton julkaisu 30. Helsinki

Sosiaali- ja terveysministeriö. 2007: Koko perhe kierteessä Lähisuhdeväkivalta ja alkoholi. Yliopistopanos Helsinki

Sosiaali- ja terveysministeriö Lähisuhde- ja perheväkivallan ehkäisytyön koordinointi ja osaamisen kehittäminen Selvityksiä 2006: 82.

Suomen lääkirilehti 35/2006: Lääkärin on huomioitava väkivaltaa kotonaan nähneet lapset

Väisänen, Leena & Kokko, Marjo & Tuulos, Tytti: Oulun lääninhallituksen perhe- ja lähisuhdeväkivallan ehkäisyhanke 1998-2002